

Delårsrapport 31 augusti 2024 och prognos för 2024

Godkänd av kommunfullmäktige



Bräcke
kommun

INNEHÅLLSFÖRTECKNING

KOMMUNENS VISION	3
FÖRVALTNINGSBERÄTTELSE	3
ÖVERSIKT ÖVER VERKSAMHETENS UTVECKLING	3
DEN KOMMUNALA KONCERNEN	4
VIKTIGA FÖRHÅLLANDEN FÖR RESULTAT OCH EKONOMISK STÄLLNING	8
EKONOMISKA FÖRUTSÄTTNINGAR	8
HÄNDELSE AV VÄSENTLIG BETYDELSE	15
STYRNING OCH UPPFÖLJNING AV DEN KOMMUNALA VERKSAMHETEN	17
GOD EKONOMISK HUSHÅLLNING OCH EKONOMISK STÄLLNING	19
BALANSKRAVSRESULTAT	35
VÄSENTLIGA PERSONALFÖRHÅLLANDEN	37
FÖRVÄNTAD UTVECKLING	39
FINANSIELLA RAPPORTER	40
RESULTATRÄKNING	40
BALANSRÄKNING	41
KASSAFLÖDESANALYS	42
NOTER	43
DRIFTREDOVISNING	55
INVESTERINGSREDOVISNING	57
MILJÖREDOVISNING	61
NÅGRA FAKTA OM BRÄCKE KOMMUN	64

KOMMUNENS VISION

”Bräcke kommun - En nytänkande och hållbar kommun att leva, verka och utvecklas i!”

Bräcke kommun anknyter genom sin vision till länets regionala utvecklingsstrategi:

”Jämtlands län 2050 – En nytänkande och hållbar region att leva, verka och utvecklas i.”

FÖRVALTNINGSBERÄTTELSE

Förvaltningsberättelsen syftar till att ge en övergripande och tydlig bild av Bräcke kommuns verksamhet det gångna året.

Delårsrapporter regleras i 13 kap. Lag (2018:597) om kommunal bokföring och redovisning (LKBR) samt i 11 kap. 16 § kommunallagen (2017:725). Delårsrapporten har även upprättats enligt normering av Rådet för kommunal redovisning (RKR), rekommendation R17 Delårsrapport.

Översikt över verksamhetens utveckling

Kommunens resultatet för perioden januari – augusti 2024, uppgår till minus 24,7 miljoner kronor. Jämfört med samma period förra året är kommunens resultat 24,3 miljoner kronor sämre i år. Prognosen för hela året är att kommunen kommer redovisa ett resultat på minus 49,9 miljoner kronor och efter avstämning mot balanskravet, minus 47,8 miljoner kronor.

Fem år i sammandrag

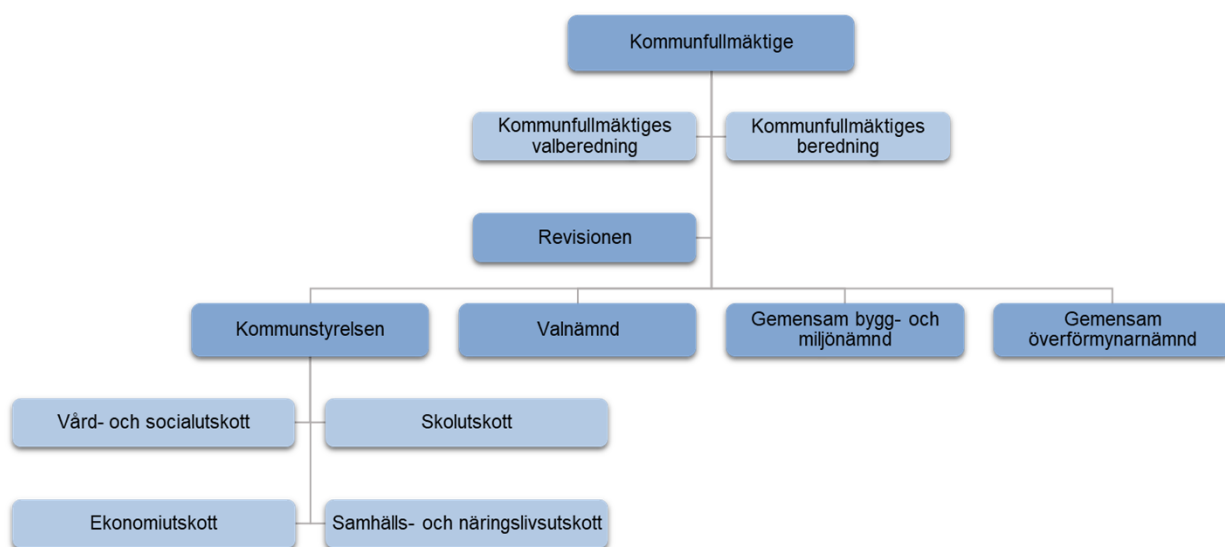
KOMMUNEN					
Ekonomi (mnkr)	2024-08-31	2023	2022	2021	2020
Verksamhetens intäkter	97,3	145,2	141,6	130,7	135,7
Verksamhetens kostnader	-446,2	-639,8	-604,0	-603,1	-592,3
Periodens resultat	-24,7	-13,7	5,1	-17,3	-10,9
Soliditet, %	3,8%	8,3%	10,7%	12,1%	15,9%
Soliditet inkl totala pensionsförpliktelser, %	-32,6%	-24,4%	-21,6%	-29,7%	-27,3%
Balanslikviditet %	75,7%	85,8%	94,5%	70,1%	81,0%
Nettoinvesteringar exkl leasing	21,8	28,2	20,9	15,1	20,1
Självfinansieringsgrad, %	70,2%	63,5%	120,1%	19,2%	52,7%
Långfristig låneskuld	179,3	182,7	186,7	172,2	176,1
Övriga nyckeltal	2024-08-31	2023	2022	2021	2020
Folkmängd (SCB 30/6)	6 094	6 099	6 162	6 175	6 181
Kommunal skattesats inkl landstingsskatt och begravningsavgift	35,3%	35,3%	35,3%	35,3%	35,3%
Antal anställda, omräknat till heltid (månadsanställda)	603	589	612	608	612
Sjukfrånvarons andel i förhållande till ordinarie arbetstid	8,90%	8,16%	8,20%	7,11%	7,99%

** Balanslikviditet definieras som omsättningstillgångar dividerat med kortfristiga skulder. *Soliditet definieras som eget kapital dividerat med totalt kapital. *Självfinansieringsgraden definieras som kassaflöde från verksamhetsnetto dividerat med nettoinvesteringar.*

Den kommunala koncernen

KOMMUNENS SAMLADE VERKSAMHET			
Kommunkoncernen		Kommunala uppdragsföretag	
Nämnder	Koncernföretag	Samägda företag utan betydande inflytande	Kommunala entreprenader
Kommunfullmäktige	MidSweden 365 AB (89,94 %)	Kommuninvest ekonomisk förening	Yttre skötsel och vinterväghållning - Synerco AB
Valnämnd	Jämtlands Gymnasieförbund (6,48 %)	Samordningsförbundet i Jämtlands län	Ledningsspolning - Avloppsservice AB
Revision	Jämtlands Räddningstjänstförbund (8,23 %)	Gemensam nämnd för upphandling	Standardhöjande åtgärder på gator – NCC Infrastructure AB
Kommunstyrelse <ul style="list-style-type: none"> • Ekonomiutskott • Vård- och socialutskott • Skolutskott • Samhälls- och näringslivsutskott 	Vatten och Miljöresurs Mitt AB (33,33 %)	Gemensam nämnd för drift och service, utveckling samt specialistfunktioner	
Gemensamma nämnder		Gemensam nämnd för sammanhållen upphandling, lagerhållning och distribution av sjukvårdsprodukter	
Bräcke och Ånge bygg och miljönämnd		Biogas i Jämtland-Härjedalen AB (ägarandel 0,5 %)	
Gemensam överförmyndarnämnd i Bräcke, Berg och Härjedalen		Kommunförbundet Jämtland Härjedalen	

Politisk organisation



Kommunfullmäktige har det övergripande ansvaret för kommunens verksamheter och är kommunens högst beslutande organ. Ansvar och befogenheter regleras i reglementen och i delegationsordningar. Kommunfullmäktige ansvarar bland annat för följande uppgifter:

- Tar beslut om kommunens inriktning, verksamhet och ekonomi. De beslutar till exempel om budget, skattesats och avgifter för kommunal service.
- Beslutar om den kommunala förvaltningens organisation och verksamhetsformer
- Väljer ledamöter och ersättare till kommunstyrelsen och nämnderna
- Utser revisorer som granskar kommunens verksamhet.

Kommunfullmäktige har också ytterst det politiska och ekonomiska ansvaret för verksamheter som bedrivs i de kommunägda bolagen och förbunden och tar bland annat beslut om bolagsordning och ägardirektiv. Kommunfullmäktiges ledamöter och ersättare utses vart fjärde år av kommunens medborgare.

Kommunstyrelsen, vars ledamöter utses av kommunfullmäktige, har det strategiska ansvaret för ledning, samordning och uppsikt över all kommunal verksamhet. Det innebär bland annat ansvar för:

- lång- och kortsiktig ekonomisk planering
- uppföljning av ekonomi och verksamhet
- intern kontroll
- arbetsgivar- och arbetsmiljöfrågor
- näringspolitiska åtgärder

I Bräcke kommun bedrivs i princip all löpande verksamhet direkt under kommunstyrelsen, vilket innebär att kommunstyrelsen har ansvaret för den löpande verksamheten inom kommunen, förbereder ärenden som ska beslutas av kommunfullmäktige och genomför beslut som fattats i kommunfullmäktige.

Det finns tre nämnder i kommunen, varav två är gemensamma med andra kommuner:

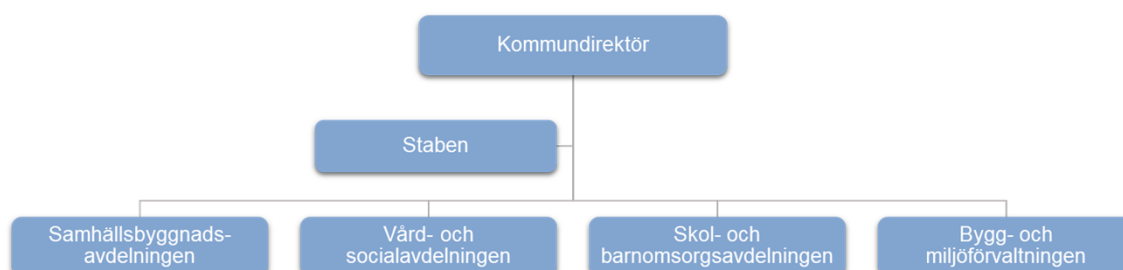
- Valnämnd – är lokal valmyndighet och ansvarar bland annat för att genomföra allmänna val och val till europaparlamentet.

- Gemensam överförmyndarnämnd i Bräcke, Berg och Härjedalen – har till huvuduppgift att utöva tillsyn och kontroll över förmyndarskap, godmanskap och förvalterskap. Nämnden kontrollerar hur de sköter ekonomisk förvaltning och personlig omvårdnad
- Bräcke och Ånge bygg- och miljönämnd – ansvarar för kommunens myndighetsuppgifter inom plan- och bygglagens, trafiklagens och bostadsanpassningslagens område. Nämnden ansvarar även för myndighetsuppgifter inom verksamhetsområdet för livsmedel samt för miljö- och hälsoskydd.

Under kommunstyrelsen finns fyra arbetsutskott som har till uppgift att bereda ärenden till kommunstyrelsen där beredning behövs, inom sina respektive områden:

- Ekonomiutskott
- Vård- och socialutskott
- Skolutskott
- Samhälls- och näringslivsutskott

Förvaltningsorganisation



Bräcke kommun är organiserad i fem avdelningar. Avdelningarna består av anställda medarbetare som planerar och genomför det arbete som kommunfullmäktige, kommunstyrelse och nämnder beslutat om. Kommundirektören är kommunens högsta tjänsteperson med ansvar för styrning och ledning av förvaltningsorganisationen.

Koncernföretag

Koncernföretag definieras som en juridisk person över vars verksamhet, mål och strategier kommunen har ett varaktigt betydande inflytande. Kommunen kan utöva ett sådant inflytande själv eller tillsammans med ett eller flera kommunala koncernföretag. Om inflytandet inte är betydande, anses den juridiska personen ändå vara ett kommunalt koncernföretag, om den har särskild betydelse för kommunens verksamhet eller ekonomi. I koncernen Bräcke kommun ingår MidSweden 365 AB, Jämtlands Gymnasieförbund, Jämtlands Räddningstjänstförbund och Vatten och Miljöresurs Mitt AB.

MidSweden 365 AB

Ordförande: Mats Wilhelmsson

Bolaget bildades under 2016. Kommunens ägande i bolaget uppgår till 89,94 procent. Övriga delägare är privata företag.

Bolagets syfte är att med iakttagande av kommunallagens bestämmelser främja en utveckling av turismen och besöksnäringen i kommunen och att främja en uthållig verksamhet för fritidsanläggningen för skidåkning inomhus.

Bolaget redovisar ett resultat per den 31 augusti på minus 1,1 miljoner kronor och en prognos för 2024 på minus 1,7 miljoner kronor.

Jämtlands Gymnasieförbund

Ordförande: Jean Luc Kabisa (S)
Ledamot: Susanne Pettersson-Graff (S)
Ledamot: Hans Isgren (V)
Förbundschef: Mikael Cederberg

Det huvudsakliga uppdraget för Jämtlands gymnasieförbund är att ansvara för medlemskommunernas skyldighet att erbjuda kommunernas ungdomar gymnasieutbildning i enlighet med lagar och förordningar.

Förbundet ägs av Bräcke, Krokom, Ragunda, Åre och Östersunds kommuner. Förutom gymnasieskola och anpassad gymnasieskola ingår i förbundets verksamhet även vuxenutbildning, uppdragsutbildning, svenska för invandrare (SFI) samt kvalificerad vuxenutbildning.

För resultat per den 31 augusti och prognos för 2024 hänvisas till förbundets delårsrapport.

Jämtlands Räddningstjänstförbund

Ordförande: Eric Jibor (S)
Ledamot: Mats Wilhelmsson (C)
Förbundschef: Lars Nyman

Jämtlands Räddningstjänstförbund består av ägarkommunerna Östersund, Krokom, Strömsund, Berg, Ragunda, Härjedalen och Bräcke.

Förbundet arbetar för att skydda människors liv, hälsa och egendom samt miljön mot olyckor. Förutom att släcka bränder och göra räddningsinsatser arbetar man förebyggande med tillsyn, information, rådgivning och utbildning.

För resultat per den 31 augusti och prognos för 2024 hänvisas till förbundets delårsrapport.

Vatten och Miljöresurs Mitt AB

Från och med den 1 januari 2023 har Bräcke kommun gått in i bolaget Vatten och Miljöresurs Mitt AB, ett kommunalt bolaget som därefter ägs av Bergs, Bräckes och Härjedalens kommuner. Bolaget ansvarar för driften av ägarkommunernas vatten- och avloppsanläggningar, renhållningsanläggningar för hushållsavfall samt slam från enskilda brunnar.

Uppdragsföretag

Uppdragsföretag definieras som juridiska personer där kommunen äger en mindre del (samägda) eller där verksamheten bedrivs på entreprenad av större omfattning. Kommunala entreprenader definieras som företag som helt ägs av andra juridiska personer än kommunen och till vilken kommunen överlämnat vårdnaden av en kommunal angelägenhet. Det ska finnas ett avtal mellan kommunen och entreprenören om att denna ska bedriva kommunal verksamhet av större omfattning. Kommunen har ett huvudansvar för att tjänsterna erbjuds kommunmedborgarna och verksamheten skulle annars utförts i egen regi.

Viktiga förhållanden för resultat och ekonomisk ställning

Ekonomiska förutsättningar

Enligt SKR:s senaste prognos ses nu en starkare utveckling av skatteunderlaget. Sverige går in i en konjunkturåterhämtning, om än långsam, där inflationen är på tydlig tillbakagång och räntesänkningar förväntas, både i Sverige och internationellt.

BNP (Sveriges bruttonationalprodukt) förväntas öka under 2024 med 0,7 procentenheter och under 2025 med 2,7 procentenheter.

Nyckeltal för svensk ekonomi

Nyckeltal	2023	2024	2025	2026	2027
BNP, kalenderkorrigerad	0,1	0,7	2,7	2,6	2,0
Arbetslöshet, andel av arbetskraften	7,6	8,2	8,2	7,9	7,7
Inflation KPI, juni	9,3	2,6	0,5	1,8	2,1
Styrränta, värde vid årets slut (%)	4,00	3,00	2,25	2,25	2,30

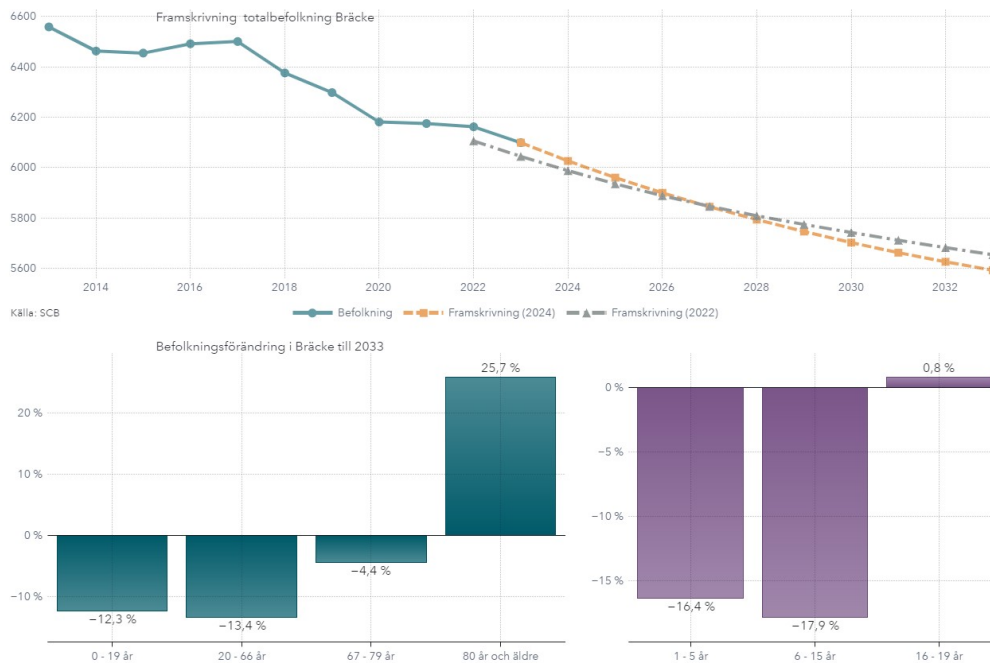
(Källa: SKR cirkulär 24:38, 2024-08-22)

För kommunens del förväntas slutavräkningarna för 2023 och för 2024 påverka skatteunderlagsprognosen positivt med nästan 0,6 miljoner kronor. Totalt prognostiseras skatte- och statsbidragsintäkterna bli cirka 2,7 miljoner kronor bättre än budgeterat.

Befolkningsutveckling

Det befolkningstal som påverkar kommunens skatte- och statsbidragsintäkter är antalet invånare den 1 november året innan. Det innebär att kommunens ekonomi för 2024 påverkas av hur många som var skrivna i kommunen den 1 november 2023. Den 1 november 2023 var antalet invånare 6 191 personer, vilket var en minskning med 64 personer sedan den 1 november 2022. I skatter och statsbidrag innebär den befolkningsförändringen cirka fem miljoner kronor lägre intäkter för 2024.

Enligt SKR:s visualiseringsverktyg för befolkningsutvecklingen i Sverige fram till 2033 (källa SCB), bedöms kommunens befolkning minska med cirka 500 personer. Andelen äldre förväntas öka med drygt 25 procent medan barn i förskola och skola förväntas minska med 12 procent. Invånare i arbetsför ålder, det vill säga mellan 20 – 66 år förväntas minska med 13,4 procent. Sammantaget kommer befolkningsförändringarna de närmaste åren, innebära fortsatt stora utmaningar, både när det gäller kommunens ekonomi och kompetensförsörjning.



Arbetsmarknad

Enligt Arbetsförmedlingens statistik är arbetslösheten i riket totalt 6,8 procent (personer inskrivna som arbetslösa). I Jämtlands län är motsvarande siffra 4,4 procent och för Bräcke kommun 4,6 procent. Antalet inskrivna arbetslösa i kommunen uppgår till 123 personer, vilket är en ökning med en person jämfört med augusti föregående år.

Bedömningen är att arbetslösheten fortsätter att öka något men i takt med att konjunkturen stärks väntas efterfrågan på arbetskraft öka och arbetslösheten gradvis minska under 2025.

Finansiella risker och riskhantering

Den av fullmäktige beslutade finanspolicyn (kf § 14/2018) innehåller riktlinjer och regler för finansverksamheten inom kommunen och den kommunala koncernen.

Låneskuld och ränterisk

Enligt finanspolicyn är checkkredit och reverslån tillåtna instrument för upplåning av kortfristig och långfristig finansiering. För att begränsa ränterisken ska räntebindningstiden i låneportföljen spridas över tid. Den genomsnittliga räntebindningstiden ska enligt finanspolicyn inte understiga två år och inte överstiga fyra år.

Koncernens samlade låneskuld, hos Kommuninvest, (lång- och kortfristig) uppgår den 31 augusti 2024 till 188,5 miljoner kronor, varav kommunens låneskuld uppgår till 183,3 miljoner kronor och MidSweden 365 AB:s låneskuld till 5,2 miljoner kronor.

Den genomsnittliga räntesatsen för kommunen har hittills under året uppgått till 2,07 procent.

Kommunen kommer under året att amortera fyra miljoner kronor, enligt plan.

Kostnaden för kommunens låneräntor beräknas under 2024 uppgå till 3,9 miljoner kronor.

Bedömningen just nu är att det kommer behöva upptas nya lån för investeringar inom VA och renhållningen under 2025 och under senare delen av 2025 och under 2026, även för nybyggnationen och rivningarna av skolbyggnader i Gällö.

(mnkr)	2024-08-31	2023-12-31	2022-12-31	2021-12-31	2020-12-31
Låneskuld	183,3	186,7	190,7	176,2	180,9
Låneräntor	3,9	3,4	2,6	2,6	3,2

Likviditetsrisk

Enligt finanspolicyn får placering av kortfristig överlikviditet ske via räntebärande värdepapper eller via bankinlånning. Koncernens och kommunens likvida medel är placerade via bankinlånning.

De negativa resultat som kommunen haft nu ett antal år påverkar givetvis likviditeten negativt. Samtidigt har kommunen stora investeringsbehov. Under 2022 genomfördes en nyupplåning på 20 miljoner kronor för att kunna hantera beslutade investeringar.

I slutet av september 2023 fick kommunen hälften av det beviljade statsbidraget, från Delegationen för en ekonomi i balans, som ett förskott med cirka 50 miljoner kronor. Statsbidraget ska slutredovisas den 31 oktober i år och utifrån de åtgärder som genomförts och under förutsättning att de blir godkända av Delegationen, kommer kommunen få resterande statsbidrag utbetalt i slutet av året eller senast i början av 2025.

	Prognos					
	2024-12-31	2024-08-31	2023-12-31	2022-12-31	2021-12-31	2020-12-31
Likvida medel (mnkr)	16,0	55,3	65,6	89,5	29,4	49,1

Pensioner och förändring av pensionsskuld

Kommunkoncernen har ett omfattande pensionsåtagande där åtagandet för kommunen per den 31 augusti uppgår till 270,7 miljoner kronor inklusive löneskatt, inkluderat både arbetstagare och förtroendevalda (enligt KPA:s pensionsskuldsberäkning 2024-08-03).

Pensionsförpliktelseerna redovisas enligt den så kallade blandmodellen där pensioner intjänade före 1998 inte skuldförs utan redovisas som en ansvarsförbindelse. Den pensionsskuld som återfinns i ansvarsförbindelsen minskar för varje år med motsvarande de pensionsutbetalningar som görs till tidigare anställda men även räntor och basbeloppsuppräknings påverkar skulden.

Kommunen har inte gjort några placeringar avseende pensionsmedel. Någon reservering av likvida medel för pensionsskulden som ligger utanför balansräkningen har inte gjorts. Av den skuld som finns upptagen i balansräkningen och den reservering som gjorts under eget kapital återlånas allt i verksamheten.

Tabellen visar kommunens pensionsskuld inklusive löneskatt:

(mnkr)	Prognos				
	2024-12-31	2024-08-31	2023-12-31	2022-12-31	2021-12-31
Intjänad pension < 1998 (ansvarsförbindelsen)	176,3	180,1	170,8	171,7	176,5
Förmånsbestämd pension (avsättning i balansräkningen)	75,3	75,4	57,5	48,9	38,5
Avgiftsbestämd Ålderspension KAP-KL	1,4	1,0	1,6	12,1	12,6
Avgiftsbestämd Ålderspension AKAP-KR	10,6	14,2	10,0	1,6	1,5
Total pensionsskuld	263,6	270,7	239,9	234,3	229,1

Kostnaderna för pensioner budgeteras dels i PO-pålägget¹ som avgiftsbestämd ålderspension och förändring av avsättning, dels på finansieringen för pensionsutbetalningar och förvaltningsavgifter. Posten premie KAP-KL avser en pensionsförsäkring som medarbetare med ett intjänade över 7,5 inkomstbasbelopp, enligt tidigare avtal, kunde välja att teckna, istället för förmånsbestämd pension. Tabellen visar en prognos för de totala pensionskostnaderna inklusive löneskatt.

(mnkr)	Prognos		
	2024	2023	2022
Premie KAP-KL	3,3	2,5	0,8
Avgiftsbestämd ÅP KAP-KL	1,4	1,6	12,1
Avgiftsbestämd ÅP AKAP-KL	21,3	19,9	3,2
Skuldförändring exkl särskilda beslut	12,0	4,3	5,6
Skuldförändring särskilda beslut	- 0,6	- 0,4	3,7
Finansiell kostnad	6,0	4,8	1,0
Utbetalningar ansvarsförbindelse	13,0	12,4	12,3
Utbetalningar exkl särskilda beslut	2,5	2,2	2,1
Utbetalningar särskilda beslut	0,6	0,5	0,3
Total pensionskostnad	59,5	47,8	41,1

Inflation och prisbasbeloppets betydelse för pensionen

Prisbasbeloppet beräknas utifrån inflationstakten i juni året innan. Prisbasbeloppet för 2024 motsvarar en ökning med 9,14 procent, en höjning som slår förra årets rekordökning på 8,7 procent. Den höga inflationen har kraftigt påverkat kommunens pensionskostnader under 2023 - 2024, i synnerhet för den förmånsbestämda pensionen då historiska inkomster räknas upp till dagens penningvärde. Ökat prisbasbelopp påverkar pensionskostnaderna på flera sätt:

- Högre uppräknings av pensionsutbetalningar.
- Högre uppräknings av värdet på den avgiftsbestämda delen, som värdejusteras med prisbasbeloppet under utbetalningsåret.
- Högre intjänad förmånsbestämd pension, då pensionsunderlaget består av inkomster ett antal år tillbaka i tiden som räknas upp till dagens prisnivå med prisbasbeloppet. Det

¹ De kalkylerade personalomkostnaderna har under 2024 uppgått till 42,8 procent. Av det utgörs 31,42 procent av lagstadgade arbetsgivaravgifter, 0,20 procent av avtalsförsäkringar och 11,18 procent av kollektivavtalad pension.

innebär ett högre pensionsunderlag och även ett högre pensionsunderlag för dem med inkomster över 7,5 inkomstbasbelopp, som är golvet för den förmånsbestämda pensionen.

- Stor effekt på den finansiella kostnaden, räntan/värdeuppräknings av pensionsskulden som belastar finansnettot.

Enligt KPA:s prognos för 2025 kommer pensionskostnaderna för kommunen uppgå till 39,6 miljoner kronor, en minskning med nästan 20 miljoner kronor jämfört med årets prognos.

Borgensåtagande

Borgensåtaganden innebär en kreditrisk för kommunen eftersom kommunen åtar sig att fullfölja betalningsförpliktelser för gäldenärens räkning om denne inte i utsatt tid kan reglera sin skuld.

Kommunens borgensåtagande för koncernbolaget MidSweden 365 AB uppgår till 5,2 miljoner kronor och avser borgen för lån hos Kommuninvest.

Kommunfullmäktige beslutade i april att ingå borgen för koncernbolaget Vatten och miljöresurs mitt AB:s lån hos Kommuninvest med tre miljoner kronor (§ 17/2024).

Kommunfullmäktige har sen tidigare beslutat att kommunen vid behov borgar för byggkrediter till fiberföreningar i kommunen motsvarande det stöd som föreningen beviljas från Jordbruksverket, Post- och Telestyrelsen samt Länsstyrelsen och Region Jämtland Härjedalen (kf § 81/2014, kf § 15/2016, kf § 79/2017). De borgensåtaganden som återstår bedöms upphöra under närmaste året.

Av de borgensåtaganden för Folkets husföreningar som beslutades om på 90-talet återstår endast ett för Hunge Folkets husförening. Det minskar för varje år i takt med att föreningen avbetalar på sitt lån.

Per den 31 augusti 2024 uppgår kommunens totala borgensåtagande till 12,1 miljoner kronor.

(mkr)	2024-08-31	2023-12-31	2022-12-31	2021-12-31	2020-12-31
Koncernföretag	8,2	5,3	5,5	5,6	4,1
Fiberföreningar	3,2	3,4	6,6	8,8	8,8
Folketshusföreningar	0,7	0,7	0,7	0,8	0,8
Företagarföreningen Bräcke	-	-	0,7	0,7	0,7
Kälamebygdens ek för	-	-	-	2,0	-
Summa borgensåtagande:	12,1	9,4	13,5	17,9	14,4

Översiktlig redovisning av väsentliga risker

Identifierad risk	Beskrivning	Organisatorisk enhet	Hantering av risk
Omvärldsrisk			
Befolkning	Befolkningsminskning.	Kommunen	Översyn av servicenivåer, ta bort ej obligatorisk verksamhet, skattehöjning.
Global och inhemsk konjunkturnedgång	Avmattning i konjunkturen vilket leder till lägre skatte- och statsbidragsintäkter.	Kommunen	Översyn av servicenivåer, ta bort ej obligatorisk verksamhet, skattehöjning.
Statens hantering av utjämnings-system	Inget beslut om förändrad kostnadsutjämning vilket innebär en fortsatt obalans mellan kostnads- och intäktsökningar.	Kommunen	Översyn av servicenivåer, ta bort ej obligatorisk verksamhet, skattehöjning.
Riksdagens och regeringens styrning med riktade statsbidrag	En fortsättning med väldigt många riktade statsbidrag.	Kommunen	Fortsatt kortsiktig planeringshorisont. Extra resurser krävs för att hantera administrationen av riktade statsbidrag.
Verksamhetsrisk			
Personal	Svårigheter kompetensförsörjning.	Kommunens verksamheter	Kompetensförsörjningsprojekt, omprioriteringar.
Stora budgetavvikelser inom kärnverksamhet.	Svårigheter att hålla fastställd budget avseende personalresurser.	Kommunens verksamheter	Ramtillskott, översyn av servicenivåer, ta bort ej obligatorisk verksamhet, skattehöjning.

Finansiell risk			
En ekonomi i balans.	Kommunen fortsätter redovisa ekonomiska underskott och når inte upp till kravet om god ekonomisk hushållning.	Kommunen	Likviditet – nyupplåning för att finansiera nödvändiga investeringar. Resultat - översyn av servicenivåer, jämförelser med liknande kommuner, ta bort ej obligatorisk verksamhet, skattehöjning.
Ränterisk	Hög skuldsättning - kostnadseffekter vid ökad räntenivå.	Kommunala koncernen	Tak för skuldsättning. Extra amorteringar vid likviditetsöverskott. Vid nyupptagna lån eller omsättning sprida lånen över en 10-årsperiod. Forward start av lån som ska omsättas.
Likviditet	Inte kunna hantera betalningar på kort och lång sikt.	Kommunala koncernen.	För bolaget - öka intäkterna genom aktiv marknadsföring och söka sponsorer, se över kostnader, begära lån från majoritetsägaren, nyupplåning med borgen från kommunen, begäran om ägartillskott. För kommunen - minska kostnader och skapa resultat.
Investeringsbehov	Gamla fastigheter och anläggningar, behov bland annat av äldreboenden, simhallar och bostäder.	Kommunala koncernen.	Långsiktiga planer, smarta lösningar, investera med egna medel. Söka medfinansiering.
Borgensåtagande	Inlösen av borgensåtaganden.	Kommunala koncernen.	Undvika nya borgensåtaganden där risken för åtagandet bedöms hög.
Ekonomiska underskott i kommunala bolag	Ägartillskott till kommunala bolag	Kommunala koncernen	Tydliggöra ägarens krav på bolag gällande ägarens uppsiktsplikt. Samverkan och dialog kring långsiktiga planer för att bolaget ska komma i balans.
Nedskrivningsbehov av aktier	Om MidSweden 365 behöver göra en nedskrivning av sina anläggningstillgångar	Kommun	Tydliggöra ägarens krav på bolag gällande ägarens uppsiktsplikt. Samverkan och dialog kring långsiktiga planer för att bolaget ska komma i balans.
Tvister	Tvister om betalningsansvar, skadestånd med mera.	Kommunala koncernen	Avsätta resurser så att kommunens ståndpunkt och argumentation är väl underbyggd.

Händelser av väsentlig betydelse

Nytt ledarskap

Den 12:e augusti 2024 informerades kommundirektören Bengt Flykt av den styrande politiska majoriteten i Bräcke att de såg ett behov av ett nytt ledarskap i kommunen. Efter överläggningar med kommundirektörens fackliga ombud nådde parterna en överenskommelse som innebär att kommundirektörens anställning avslutades per den sista augusti 2024. Rekryteringen av en ny kommundirektör kommer påbörjas i närtid och under övergångsperioden är personal- och ekonomichef utsedd till tillförordnad kommundirektör.

Delegationen för kommunal ekonomi i balans

I september 2022 kom beslutet från *Delegationen för kommunal ekonomi i balans* (Kommundelelegationen), vilket innebär att kommunen beviljades ett statligt bidrag med drygt 100 miljoner kronor.

Bidraget är fördelat enligt följande:

- Delfinansiering med 78 750 000 kr för byggnationen av en ny F - 9 skola inklusive fritidshem i Gällö (50 % av ansökt belopp).
- Rivning av fastigheter och tomma verksamhetslokaler med knappt 19 500 000 kr.
- Energieffektiviseringsåtgärder avseende simbassäng i Gällö och fönsterbyten på Förvaltningshuset 2 026 000 kr (50 % av ansökt belopp).

Hälften av bidraget har utbetalats till kommunen och resterande del kommer utbetalas när slutredovisningen är godkänd. Slutredovisningen ska vara inlämnad till Kommundelelegationen senast 31 oktober 2024.

Under processen har Kommundelelegationen klargjort vilka premisser som gäller inför slutredovisningen. I korthet innebär dessa att kommunen minst ska ha ett påskrivet avtal med entreprenör gällande byggnationen av Gällö skola (vid ett eventuellt överklagande av tilldelningsbeslut kan påskrivning av avtal skjutas fram i tid). Vad gäller bidraget för rivningar så kan kommunen betrakta bidraget som en klumpsumma vilket innebär att fler rivningsobjekt kan genomföras inom ramen för beviljat belopp. Samma premisser gäller rivningarna, att det minst behöver finnas ett avtal om rivning med rivningsentreprenör.

I början av september 2024 är läget enligt följande:

Byggnation av Gällö skola: Anbudsöppning och utvärdering av projektet påbörjades den 9 september. Tilldelningsbeslut togs på kommunstyrelsens sammaträde den 11 september, vilket innebär att avtalsskrivning kan påbörjas den 23 september när spärrtiden är passerad för överklagande. Lägsta anbud inryms inom tilldelad investeringsbudget för projektet.

Rivningar: Kvarnvägen 7 och Röda skolan i Kälarne, gamla högstadiet, simhallen, lilla sporthallen och Norrlandsgatan 21 i Bräcke är färdigrivna. En del återställningsarbeten återstår. Rivning av Furugränd 6, Hantverksgatan 21 och Furuhagen 21 i Bräcke samt gamla Gellinergården i Gällö pågår. Rivning av Furuhagen 17 och Björkhaga i Bräcke är under upphandling. Rivning av Gamla Gällö Folkets hus på skolområdet i Gällö upphandlas inom ramen för skolbyggnation. Eko-huset och Annexet på skolområdet i Gällö kommer att användas som evakueringslokaler under skolbyggnationen. En upphandling av rivning kommer att ske så att ett avtal med rivningsentreprenör finns inför slutredovisningen till Kommundelelegationen. Inom ramen för rivningsbidraget kommer även rivningar av fastigheterna Hantverksgatan 7, 17 och 19 i Bräcke ingå, men det är oklart om dessa rivningar kommer att godkännas eftersom köpen av fastigheterna har skett under 2024.

Energieffektiviseringsåtgärderna genomförs enligt plan.

Åtgärdsplan för en ekonomi i balans

Kommunstyrelsen antog i maj 2023 "Åtgärdsplan för en ekonomi i balans" (ks § 117/2023). där målet med åtgärdsplanen är att kommunen senast inför budget 2027 ska ha ett resultat om minst en procent av skatte- och statsbidragsintäkter.

Under våren 2024 har skol- och barnomsorgsavdelningen (ks §8/2024), vård- och socialavdelningen (ks § 9/2024) och teknik- och infrastrukturavdelningen (ks 95/2024) brutit ner den övergripande planen till egna åtgärdsplaner för respektive avdelning. Planerna omfattar tidsperioden 2024 - 2026 i syfte att vidta åtgärder så att kommunen som helhet kan budgetera ett överskott med minst en procent inför kommunplan 2027 - 2029.

Skol- och barnomsorgsavdelningen har inarbetat åtgärder för 2024 i aktuell kommunplan och inför 2025 är ambitionen att minska budgetramen med 3,1 miljoner kronor. Vård- och socialavdelningen har i sin plan målsättningen att minska utfallet för 2024 med 7,2 miljoner kronor jämfört med 2023 och därefter med ytterligare 3,9 miljoner kronor. Utfallet för avdelningen, jämfört med budget 2023, blev totalt minus 2,3 miljoner kronor. I detta utfall fanns det negativa avvikelser för gamla vård och omsorg med 11,4 miljoner kronor medan gamla sociala avdelningen hade positiva avvikelser med 9,1 miljoner kronor – till stor del på grund av obudgeterade intäkter. Teknik- och infrastrukturavdelningen (samhällsbyggnadsavdelningen) har inarbetat åtgärder för 2024 i aktuell kommunplan och inför 2025 är ambitionen att minska budgetramen med 9,0 miljoner kronor. Alla siffror avser förändringar exklusive uppräkningar.

De planerade åtgärder som finns för äldreomsorgen under 2024 bedöms vara den absolut största utmaningen, främst på grund av vakanser och sjukskrivningar i verksamheten.

MidSweden 365 AB

Budgeten för 2024 uppgår till minus 1,9 miljoner kronor och prognosen för 2024, per den sista augusti är minus 1,7 miljoner kronor. Bolagets styrelse bedömer att det egna kapitalet överstiger 50 procent vid 2024 års utgång.

Årets inledning har varit ganska turbulent i bolaget. Kommunfullmäktige beslutade i december 2023 (kf § 126/2023) att säga upp avtalet om ett årligt driftstöd till MidSweden 365 AB inför 2025. Utvärderingen av MidSweden 365 AB som kommunstyrelsen beställde i mars 2023 (ks § 75/2023) inkom till kommunen den 19 mars 2024. Utvärderingen resulterade i att kommunfullmäktige beslutade (kf § 20/2024) att uppdra till kommunstyrelsen att i första hand sälja kommunens ägarandel i bolaget och i andra hand avveckla bolagets verksamhet. De två uppdragen ska bedrivas parallellt och slutrapporteras till kommunfullmäktiges sammanträde den 2 oktober 2024.

I slutet av augusti konstaterades att en försäljning av kommunens ägarandel inte har några förutsättningar. Det innebär rent praktiskt att kommunen kommer initiera en avveckling av bolaget genom en frivillig likvidation. Beslutet förväntas tas på kommunfullmäktige i oktober 2024.

Vatten- och miljöresurs Mitt AB

Bolaget sköter sedan den 1 januari 2023 drift och investeringar inom VA (vatten och avlopp) och renhållning.

Från den 1 januari 2024 har kommunerna tagit över ansvaret för förpackningsinsamling från Svenska Förpackningsinsamlingen AB (FTI), vilket också driftsätts av bolaget.

Under våren har kommunfullmäktige beslutat att ingå borgen för Vatten och Miljöresurs Mitt AB låneförpliktelser med tre miljoner kronor (kf § 17/2024). Övriga ägarkommuner har fattat

likartade beslut där Bergs kommun har ett borgensåtagande på tre miljoner kronor och Härjedalen har ett borgensåtagande på 19 miljoner kronor, totalt 25 miljoner kronor. Fördelningen baseras på hur stora betalströmmar respektive ägare genererar. Syftet med borgensåtagandena är att ge bolaget förutsättningar att hantera de löpande utbetalningar som sker i bolaget.

Under året har hittills två ägardialoger genomförts. På ägardialogerna deltar politiker från ägarkommunerna (kommunstyrelsens presidier), ledamöter från bolagets styrelse, kommundirektörer, ekonomichefer samt tjänstepersoner från bolaget.

Styrning och uppföljning av den kommunala verksamheten

Den ekonomiska styrningen och redovisningen i kommunkoncernen regleras ytterst av:

- Kommunallagen
- Lagen om kommunal bokföring och redovisning
- Aktiebolagslagen
- Årsredovisningslagen
- Bokföringslagen

Den styrs också av rekommendationer och anvisningar från till exempel Rådet för kommunal redovisning (RKR) samt av Sveriges Kommuner och Regioner (SKR). Dessutom styrs kommunens verksamheter av en mängd lagar och förordningar inom till exempel skola, socialtjänst samt vård och omsorg.

Utöver lagar och förordningar finns styrdokument i form av policies, program, planer, riktlinjer, regler och anvisningar med mera som reglerar kommunens verksamheter.

Den kommunala ägarstyrningen av bolag och förbund i koncernen regleras formellt i bolagsordning och ägardirektiv.

Styrmodell

Enligt kommunallagen ska kommunerna varje år ta beslut om en budget för det kommande året och en flerårsplan för ytterligare två år. Budgeten ska upprättas så att intäkterna överstiger kostnaderna.

Budgetprocess för år 2024

Prislappsmodellen, implementerades inför budget 2023. Modellen åskådliggör på ett ganska enkelt och tydligt sätt vilka intäkter kommunen har för att bedriva verksamheter där det finns prislappar. I huvudsak hanterar prislappsmodellen all äldreomsorg och all skol- och barn-omsorgsverksamhet. Även IFO- och LSS-verksamheterna har prislappar, dock utan koppling till befolkningstalen vilket innebär att de inte är riktiga prislappar. Övriga verksamheter saknar prislappar, vilket innebär att det vid oförändrad verksamhet är "budget på budget" som gäller. Begreppet "budget på budget" innebär att det är mycket viktigt att analysera hur våra verksamheter står sig i förhållande till andra kommuner. Motivet till en sådan omvärlds-bevakning är att ta fram beslutsunderlag som ligger till grund för de helt nödvändiga politiska prioriteringarna.

I juni 2023 fastställde kommunfullmäktige budgetramarna för 2024 (kf § 105/2023). Under hösten arbetade sen avdelningarna med att ta fram detaljbudgetar och justeringar av ramar gjordes för Jämtlands gymnasieförbund och Jämtlands räddningstjänstförbund enligt ägardirektiv.

I den kommunplan som kommunfullmäktige fastställde för 2024 – 2026 (kf § 137/2023) inrymdes för budget 2024 en brist på nästan 27 miljoner kronor. Bristen fördelades som ett sparbeting på vård- och socialavdelningen med 9,2 miljoner kronor, på teknik- och infrastrukturavdelningen med 13 miljoner kronor och på skol- och barnomsorgsavdelningen med 4,8 miljoner kronor.

Resultat- och målstyrning

Ekonomi- och verksamhetsstyrning är en målmedveten och systematisk process för att påverka kommunens samlade verksamhet i riktning mot önskat resultat, effektivitet och ekonomisk ställning. Styrningen ska präglas av ett helhetstänkande där koncernens bästa är överordnat verksamhetsmässiga särintressen.

Enligt kommunallagen ska budgeten innehålla finansiella mål som är av betydelse för en god ekonomisk hushållning och budgeten ska även innehålla en plan för verksamheten under budgetåret. I planen ska det anges mål och riktlinjer som är av betydelse för en god ekonomisk hushållning.

Kommunfullmäktige har antagit tio övergripande och strategiska kommungemensamma mål som är långsiktiga och har en koppling till god ekonomisk hushållning

Kommunstyrelsen ansvarar för att ta fram kortsiktiga mätbara mål i form av resultatuppdrag. Resultatuppdrag och aktiviteter för 2024 antogs av kommunstyrelsen i november 2023 (§ 214/2023)

I delårsrapporten per den 31 augusti görs en uppföljning och avstämning av planerade aktiviteter. En uppföljning görs även av resultatuppdragen för det finansiella målet, mål 9, för att kunna göra en prognos om god ekonomisk hushållning bedöms uppnås.

I årsredovisningen görs sen en uppföljning av både aktiviteter och resultatuppdrag samt en samlad bedömning av de politiska målen.

Ekonomisk uppföljning

Det är av största vikt att alla nivåer i organisationen löpande följer upp sin verksamhet och vidtar åtgärder vid avvikelser. Såväl verksamhetsresultat som ekonomiska resultat ska följas upp. Två gånger per år (30 april och 31 augusti) görs resultatprognoser. En delårsrapport upprättas per den 31 augusti och per den 31 december sammanställs kommunens årsredovisning. Kommunstyrelsen kan, vid behov, besluta att det ska göras extra resultatuppföljningar.

Under 2024 har hittills inga extra resultatprognoser genomförts.

I maj 2023 antog kommunstyrelsen en åtgärdsplan (kl § 117/2023) som syftar till att kommunen senast inför budget 2027 ska ha ett resultat om minst en procent av skatte- och statsbidragsintäkter, för att kunna börja hantera kommunens ackumulerade balanskravsunderskott. De områden som är mest prioriterade är verksamheterna äldreomsorg, IFO, grundskola, fritidshem samt inom affärsverksamheterna bostäder och lokaler som Bräcke kommun är betydligt dyrare än andra liknande kommuner

I februari 2024 beslutade kommunstyrelsen att anta åtgärdsplaner för en ekonomi i balans 2025 - 2027, för skol- och barnomsorgsavdelningen (ks § /2024) och för vård- och socialavdelningen (ks § 9/2024) och i maj antogs även åtgärdsplanen för en ekonomi i balans 2024 – 2027 för teknik- och infrastrukturavdelningen.

Internkontroll

Kommunstyrelsen och nämnder ska ha en tillfredsställande intern kontroll där en viktig del är att all verksamhet bedrivs i enlighet med den vision och de mål som är antagana i kommunfullmäktige, samt i enlighet med de föreskrifter som gäller för verksamheten.

Kommunstyrelsen beslutar inför varje år om en intern kontrollplan där olika granskningsområden väljs ut utifrån en bedömning av väsentlighet och osäkerhet eller risk.

Minst två gånger per år redovisar avdelningscheferna skriftliga uppföljningar till kommunstyrelsen och till respektive nämnd. Eventuella avvikelser ska snarast rapporteras till ansvarig nämnd. Det är avdelningschefernas ansvar att ta initiativ till åtgärder vid konstaterade brister. Nämnderna lämnar därefter en redovisning till kommunstyrelsen och en samlad bedömning över kommunens internkontroll görs och överlämnas till kommunfullmäktige.

Uppsiktsplikt

Kommunstyrelsen ansvarar för att hålla uppsikt över hela kommunens samlade verksamheter, för såväl nämnder som kommunala bolag och förbund.

Styrningen av de kommunala bolagen MidSweden 365 AB och Vatten och Miljöresurs Mitt AB samt de kommunala förbunden, Jämtlands gymnasieförbund och Jämtlands räddningstjänstförbund sker under året genom styrelserepresentation i bolagen samt genom ägarsamråd och ägardialog i förbunden. Uppföljningen av bolagen och förbunden omfattar bland annat delårsprognos i april, delårsrapport i augusti samt årsredovisning.

God ekonomisk hushållning och ekonomisk ställning

Enligt kommunallagen (11 kap. 1 §) ska kommunen ha en god ekonomisk hushållning i sin verksamhet och i sådan verksamhet som bedrivs i bolag, stiftelser och föreningar. Utifrån Lagen om kommunal bokföring och redovisning (LKBR) 11 kap. 8, 9 och 12 §§ kan det tolkas som att kommunkoncernen ska ha en god ekonomisk hushållning i sin verksamhet. Generellt innebär det att den kommunala koncernens verksamheter ska bedrivas kostnadseffektivt och med en rimlig självfinansiering av investeringar samt att varje generation i stort bär de kostnader för den service som de konsumerar. Enligt Rådet för kommunal redovisning (RKR) R15 ska förvaltningsberättelsen inkludera en avstämning av de mål och riktlinjer med betydelse för god ekonomisk hushållning som formulerats för den kommunala koncernen och kommunen.

Mål med betydelse för god ekonomisk hushållning

I delårsrapporten är fokus på uppföljning av mål 9 med tillhörande finansiella resultatuppdrag. För övriga politiska mål och tillhörande resultatuppdrag görs uppföljning enbart om statistik finns tillgänglig samt en översiktlig uppföljning av de aktiviteter som är kopplade till mål och resultatuppdrag.

Bedömning av god ekonomisk hushållning

Kommunen bedöms inte uppnå målet under år 2024, att kommunens ekonomi ska vara välskött och stabil. Bedömningen baseras på att prognosen visar mot ett minusresultat på -47,8 miljoner kronor efter avstämning mot balanskravet samt att ett flertal av de finansiella resultatuppdragen inte kommer att uppnås.

Mål 9 – Kommunens ekonomi ska vara välskött och stabil.

- Målet bedöms inte uppnås under året.

En samlad bedömning är att god ekonomisk hushållning **inte** kommer uppnås under 2024.

Uppföljning av aktiviteter kopplade till resultatuppdrag och mål

Perspektivet Bräcke kommuns medborgare

Mål 1 - Vår infrastruktur ska möjliggöra arbete och boende i hela kommunen.

I Bräcke kommun bor drygt hälften av befolkningen på landsbygden. I vår kommun ska vi ha ett vägnät av god standard och goda möjligheter att resa kollektivt med buss och tåg. Väl fungerande kommunikationer och ett effektivt vägnät är en förutsättning för att möjliggöra arbetspendling. Vi ska använda vår goda fibertäckning för att kunna nyttja digitaliseringens alla fördelar. Vi ska arbeta för att olika slags tjänster fungerar för att kunna bo och verka i hela vår kommun.

Resultatuppdrag	Uppföljning
Andelen höga betyg, när det gäller kommuninvånarnas bedömning av kommunen som en mycket eller ganska bra plats att bo och leva på, ska uppgå till minst 85 %. (2023: 84,6 %)	Följs upp i årsredovisningen.
En ny översiktsplan för kommunen ska vara klar senast 2025.	Följs upp i årsredovisningen.

Aktiviteter

- Näringslivs- och utvecklingsenhetens medarbetare deltar i samarbeten och samverkan, för att förbättra infrastrukturen, med Trafikverket, SJ, partnerskap Mittstråket, nätverket för persontrafiktåg Östersund - Umeå med flera.
- Under 2024 ska arbetet med att ta fram en ny översiktsplan påbörjas.

Uppföljning

Landsbygdsutvecklaren på näringslivs- och utvecklingsenheten har aktivt deltagit i olika möten, samarbeten och samverkan med till exempel Trafikverket, SJ, Norrtåg, partnerskap Mittstråket, Atlantenbanan, kollektivtrafiken, fiberföreningar med flera, i syfte att förbättra och utveckla infrastrukturen.

Bygg- och miljöförvaltningens arbete med att tillhandahålla e-tjänster för ett flertal ärendetyper pågår. Distansmöten erbjuds både kommuninvånare och företagare när det är möjligt och lämpligt.

Under 2024 har arbetet med den nya översiktsplanen påbörjats.

Mål 2 - Bräcke kommuns tätorter och landsbygd ska vara tillgängliga, trygga och attraktiva.

Våra tätorter och byar ska vara attraktiva för våra medborgare och för besökare. Man ska känna sig trygg och kunna ta sig fram på ett säkert sätt, såväl med olika färdmedel som till fots. Offentliga byggnader, allmänna vägar och grönområden ska vara välskötta. Värdefulla natur- och kulturmiljöer ska vårdas och utvecklas. Civilsamhället spelar en viktig roll för att såväl tätorter som landsbygd hålls levande. Vi alla ska vara goda ambassadörer för vår bygd.

Resultatuppdrag	Uppföljning
Kommuninvånarna känner trygghet utomhus, när det är mörkt, i det området där man bor. Andelen höga betyg ska minst uppgå till 92 %. (2023: 94,4 %)	Följs upp i årsredovisningen.
Andelen höga betyg när det gäller kommuninvånarnas bedömning av skötsel av gator och vägar ska minst uppgå till 37 %. (2023: 42,4 %).	Följs upp i årsredovisningen.
Andelen höga betyg när det gäller kommuninvånarnas bedömning av snöröjning av gator och vägar ska minst uppgå till 75 %. (2023: 72,3 %).	Följs upp i årsredovisningen.
Under året ska minst 20 fysiska föreningsbesök genomföras, varav minst 12 ska genomföras av tjänstepersoner och minst 8 ska genomföras av kommunledning.	Följs upp i årsredovisningen.

Aktiviteter

- Information om var och när åtgärder genomförs i det kommunala vägnätet ska anslås på kommunens informationskanaler.
- Den översiktliga femårs-planen över vilka gator och vägar som ska åtgärdas ska brytas ned i 1-års-intervaller och kommuniceras på hemsidan.

Uppföljning

På kommunens hemsida www.bracke.se under menyn Bygga, bo och miljö finns information under Trafik, vägar och vinterväghållning, om var och när åtgärder genomförs. Där finns också en fem-årig plan för planerade asfaltsbeläggningar.

Mål 3 - Utvecklingen i Bräcke kommun ska vara miljömässigt hållbar.

Bräcke kommun ska bidra till att utsläppen av växthusgaser minskar och säkerställa att vi har en beredskap för att möta klimatförändringar. Vårt dricksvatten ska ha en god kvalitet och vår avfallshantering ska vara hållbar. Vi ska bidra i omställningen till en fossilfri fordonsflotta. Kommunens verksamheter ska föregå med gott exempel och sträva efter att minska klimatpåverkan.

Resultatuppdrag	Uppföljning
Kommunen ska, under 2024 - 2026 årligen genomföra minst sju nedsäkringar i fastighetsbeståndet, i syfte att sänka driftskostnaderna och minska klimatpåverkan.	Följs upp i årsredovisningen.
Kommunen ska, under 2024 - 2026 årligen genomföra energieffektiviseringsåtgärder i minst tio kommunala fastigheter, i syfte att sänka driftskostnaderna och minska klimatpåverkan.	Följs upp i årsredovisningen.

Aktiviteter

- Kommunens bilar ska, där det är möjligt, vara klassificerade som miljöbilar.
- Kommunen ska förbättra laddinfrastruktur för kommunens leasingbilar så att det skapar förutsättningar för fler miljöklassificerade bilar.
- Under 2024 ska kommunen genomföra nedsäkringar på minst två bostadsfastigheter och minst fem lokaler i det övriga fastighetsbeståndet.
- Under 2024 ska kommunen genomföra en energikartläggning för kommunens fastighetsbestånd.

Uppföljning

Fastighetsenheten har påbörjat planeringen inför och kommer successivt att utöka parkeringsytor med laddmöjligheter. Det kommer att underlätta för möjligheten att öka andelen miljöklassificerade fordon.

Nedsäkring har genomförts på Pilgrimstad idrottsplats och fler fastigheter är inplanerade.

Fastighetsenheten har påbörjat energikartläggning för fastighetsbeståndet.

Mål 4 - Bräcke kommun ska ha ett blomstrande näringslivsklimat.

I kommunen finns många entreprenörer och en stark småföretagaranda som bidrar till vår gemensamma välfärd. Alla företagare ska känna att de är viktiga för vår kommun. Bräcke kommun ska främja och utveckla förutsättningarna för företagande. Vi ska ge en god service när man som företagare möter kommunen. Vi som kommun ska möta och samtala med företagare samt skapa arenor för gemensamt utbyte.

Resultatuppdrag	Uppföljning
Företagarnas samlade bedömning ska förbättras så att kommunens placering är på den övre halvan i kommunernas ranking år 2026. Målvärde 2024: 220 Målvärde 2025: 200 (2023: plats 255)	Svenskt Näringsliv Företagsklimat. Följs upp i årsredovisningen.
Företagarnas bedömning av dialogen mellan företag och kommunens beslutsfattare ska förbättras och betyget ska uppgå till minst 3,0. (Betyg 2023: 2,56)	Källa: Svenskt Näringsliv Företagsklimat Betyg sätts på en skala mellan 6 och 1 där 6 = utmärkt och 1 = dåligt. Betyg 2024: 2,79
Företagarnas bedömning av politikernas attityder till företagande ska förbättras och betyget ska uppgå till minst 3,5. (Betyg 2023: 2,99)	Källa: Svenskt Näringsliv Företagsklimat Betyg sätts på en skala mellan 6 och 1 där 6 = utmärkt och 1 = dåligt. Betyg 2024: 3,00
Företagarnas bedömning av tjänstemännens attityder till företagande ska förbättras och betyget ska uppgå till minst 3,5. Betyg 2023: 2,97	Källa: Svenskt Näringsliv Företagsklimat, Betyg sätts på en skala mellan 6 och 1 där 6 = utmärkt och 1 = dåligt. Betyg 2024: 3,07

Resultatuppdrag	Uppföljning
Företagarnas bedömning av kommunens service och bemötande vid myndighetsutövning ska förbättras och betyget ska minst uppgå till 3,5. (Betyg 2023: 3,16)	Svenskt Näringsliv Företagsklimat, Betyg sätts på en skala mellan 6 och 1 där 6 = utmärkt och 1 = dåligt. Betyg 2024: 3,12
Betyget för företagarnas bedömning av kommunens vägledning vid tillståndsgivning, tillsyn eller kontroll ska minst uppgå till 4,75. (Betyg 2023: 4,45)	Källa: Svenskt Näringsliv Företagsklimat. Frågan ställs endast till de företag som svarat att de haft kontakt med kommunen angående tillståndsgivning, tillsyn eller kontroll. Betyg sätts på en skala mellan 6 och 1 där 6 = utmärkt och 1 = dåligt. Betyg 2024: 4,50
Minst 100 fysiska företagsbesök per år ska genomföras av näringslivs- och utvecklingsenheten.	Följs upp i årsredovisningen.

Aktiviteter

- Tjänstepersoner ska, tillsammans med politiker, aktivt sträva efter att aktiviteterna i programmet ett blomstrande näringslivsklimat genomförs.
- Tjänstepersoner ska, tillsammans med politiker utarbeta konkreta handlingsplaner under 2024 som leder till att målindex enligt resultatuppdragen uppnås.

Uppföljning

Tjänstepersoner har tillsammans med politiker, aktivt arbetat för att aktiviteterna i programmet ett blomstrande näringslivsklimat genomförs. Det hålls regelbundna kommuninterna avstämningsmöten för främjande och utveckling av företagande. Möten har också skett med enskilda företagare i syfte att underlätta företags-etableringar.

Mål 5 - Utbildning av hög kvalitet ska vara en självklarhet.

I skolan läggs grunden till möjligheten för varje individ att själv kunna påverka sitt liv. Det ska inte spela någon roll var du kommer ifrån, utan vart du är på väg. Utbildning är nyckeln till integration. I Bräcke kommun ska alla barn i förskolan och grundskolan ges rätt förutsättningar att nå kunskapsmålen. Undervisningen ska vila på vetenskaplig grund och beprövad erfarenhet. För att skolan ska kunna vara en lärande miljö är det viktigt att alla känner sig trygga och bekräftade och att arbetsmiljön för alla är god.

Resultatuppdrag	Uppföljning
Andelen elever i årskurs 9 som är behöriga till nationellt program ska minst bibehållas. (Läsåret 2022/2023: 88,7 %)	Kolada (källa: Skolverket Siris) Läsåret 2023/2024: 81,7 %
Andelen elever i årskurs 9 som når kunskapskraven i alla ämnen ska minst bibehållas. (Läsåret 2022/2023: 81,5 %)	Kolada (källa: Skolverket Siris) Läsåret 2023/2024: 76,7 %
Andelen barn och elever som känner trygga i skolan ska minst bibehållas. (Grundskola läsåret 2022/2023: 94 %).	Intern uppföljning via elevenkät, i juni. Läsåret 2023/2024: 95 %
Andelen legitimerade lärare i kommunens grundskolor ska öka. (2022: 62,9 %)	Kolada (källa: Skolverket) 2023: 66,6 %
Andelen lärare med pedagogisk högskoleexamen åk 1 - 9 ska öka. (2022: 85,5 %)	Kolada (källa: Skolverket) 2023: 86,2 %
Andelen legitimerade förskollärare i kommunens förskolor ska öka och på sikt uppgå till minst 67 %. (2022: 26 %)	Kolada (källa: Skolverket) och intern uppföljning. 2023: 26 %
Andelen årsarbetare i fritidshem med pedagogisk högskoleexamen ska öka och minst uppgå till 30 %. (2022: 22 %)	Kolada (Källa: SCB och Skolverket) 2023: 37 %

Aktiviteter

- Utveckla det systematiska kvalitetsarbetet på alla nivåer.
- Arbeta med kompetensförsörjning, både vad gäller rekrytering och fortbildning.
- Fortsatt breda och generella satsningar på läsfrämjande för barn i lägre åldrar, i samverkan mellan förskola, grundskola, bibliotek och elevhälsa.

Uppföljning

Under året har det genomförts en studiedag på grundskolan och en på förskolan i systematiskt kvalitetsarbete.

Pedagoger inom förskolan har haft särskilda träffar under våren som en fortsättning på en längre utbildningsinsats. Kvalitetsdialog har genomförts där både tjänstepersoner och politiker deltagit.

Fortbildningsinsatser har genomförts och det är flera av den befintliga personalen som läser kurser för att öka behörigheten eller kombinerar arbete med studier för att få en legitimation.

Gemensamma fortbildningar i läsfrämjande och MIK (Medie- och Informationskunnighet) har tagits fram inom ramen för SLSS-arbetet (Skriv, Läs, Språk, Skolbibliotek). Arbetet med den röda tråden från 0 - 6 år fortsätter som tidigare och de extra statliga medlen till litteratur i förskola och F - 3 används för att ytterligare stärka samverkan.

Mål 6 - Barn och vuxna i behov av vård och stöd ska erbjudas kvalitativa och effektiva insatser.

När den egna kraften inte räcker till ska samhället vara starkt. Bräcke kommun ska tillhandahålla vård- och stödinsatser som är evidensbaserade och kostnadseffektiva. Förebyggande insatser ska utvecklas. Vården i Bräcke kommun ska präglas av ett personcentrerat och salutogent förhållningssätt². Vi ska vara öppna för digitaliseringens möjligheter. Det är viktigt att vård- och stödtagare känner ett stort förtroende för verksamheterna och är nöjda med de insatser som ges.

Resultatuppdrag	Uppföljning
Andelen brukare som är mycket eller ganska nöjda med hemtjänsten ska minst bibehållas - helhetssyn. (2023: 93 %)	Kolada (källa: Socialstyrelsen, öppna jämförelser) Följs upp i årsredovisningen.
Beviljad SÄBO-plats (särskilt boende för äldre) ska tillhandahållas i enlighet med Socialtjänstlagen.	Intern uppföljning Följs upp i årsredovisningen.
Öka välfärdstekniken inom vård och omsorg. Minst en ny tjänst/produkt ska årligen implementeras under 2024 - 2026.	Intern uppföljning Följs upp i årsredovisningen.

Aktiviteter

- Vård och socialavdelningen ska utarbeta en införandeplan för välfärdsteknik.
- Alla ansökta placeringar, för barn, ska ha erbjudits och deltagit i öppenvårdsinsatser innan andra vårdformer sätts in.
- Öka antalet insatser inom öppenvården för att stötta personer som behöver stöd och hjälp i olika livssituationer och i syfte att undvika mer kostsamma insatser.
- Vid alla nyansökningar om försörjningsstöd ska insats via arbetsmarknadsenheten (AME) alltid övervägas.

Uppföljning

Införandeplan för välfärdsteknik är upprättad och en plan för medicinautomter är framtagen och ska införas under hösten 2024.

I samtliga ansökningar om placeringar för barn har det erbjudits och påbörjats öppenvårdsinsatser innan eventuella andra insatser har satts in.

Insatserna för öppenvården har under året ökat för att ge stöd till individer i olika livssituationer.

För alla som gör en nyansökan om försörjningsstöd erbjuds det och/eller ställs krav på insatser via arbetsmarknadsenheten.

² Ett salutogent förhållningssätt kännetecknas av att man tar tillvara det som fungerar och stärker individen, man ser möjligheter, styrkor, tillgångar, positiva egenskaper lyfts, man uppmuntrar och arbetar för att stärka individens tro till sin egen förmåga.

Mål 7 - Medborgare i alla åldrar ska ha tillgång till fritidsaktiviteter och ett livslångt lärande.

Möjligheter till en rik fritid och ett livslångt lärande, däribland kultur- och idrottsaktiviteter, är en betydelsefull pusselbit för att människor i alla åldrar ska kunna leva ett gott liv. Bräcke kommun ska stödja föreningslivet, studieförbunden och andra aktörer för att möjliggöra detta. Våra egna verksamheter, lokaler och anläggningar som bibliotek, kulturskola, fritidsgårdar och idrottsanläggningar ska hålla hög kvalitet och vara tillgängliga.

Resultatuppdrag	Uppföljning
Andelen höga betyg när det gäller kommuninvånarnas bedömning av möjligheten att nyttja idrotts- och motionsanläggningar ska uppgå till minst 50 %. (2023: 49,3 %).	Följs upp i årsredovisningen.
Andelen höga betyg när det gäller kommuninvånarnas bedömning av utbudet av friluftsområden ska uppgå till minst 80 %. (2023: 82,6 %).	Följs upp i årsredovisningen.
Andelen höga betyg när det gäller kommuninvånarnas bedömning av bibliotekens utbud av böcker och tidskrifter ska uppgå till minst 97 %. (2023: 93,5 %).	Följs upp i årsredovisningen.
Andelen höga betyg när det gäller kommuninvånarnas bedömning av bibliotekens digitala utbud av böcker och tidskrifter ska uppgå till minst 92 %. (2023: 92,4 %).	Följs upp i årsredovisningen.
Andelen höga betyg när det gäller kommuninvånarnas bedömning av bibliotekens utbud av aktiviteter ska uppgå till minst 60 %. (2023: 54,9 %).	Följs upp i årsredovisningen.

Aktiviteter

- Kontinuerligt utvärdera och utveckla bibliotekens ordinarie verksamhet och projektaktiviteter.
- Program för bidrag till föreningslivet inom kultur och fritid ska ses över under 2024 för att gälla från 2025.

Uppföljning

Biblioteksverksamheten satsar fortsatt övervägande på aktiviteter direkt riktade mot målgrupper inom förskola, skola och äldre/LSS, vilket ofta inte syns för allmänheten.

Processen kring uppdateringen av programmet för bidrag till föreningslivet inom kultur och fritid har gjort att endast mindre justeringar tagits under året.

Perspektivet Bräcke kommun som organisation

Mål 8 - Bräcke kommun ska ge god service och stå för ett gott bemötande.

Medborgare som vänder sig till, eller kommer i kontakt med Bräcke kommun ska bemötas på ett professionellt och serviceinriktat sätt. Ärendehandläggning ska kännetecknas av rättssäkerhet och effektivitet. Vi ska vara tillgängliga, transparenta och flexibla. Ett gott värdskap ska genom-
syra alla verksamheter. Vi ska informera om vår verksamhet och aktuella händelser på ett korrekt, snabbt och förtroendeingivande sätt.

Resultatupptrag	Uppföljning
Kommuninvånarnas förtroende för det politiska styret ska uppgå till minst 35 %. (2023: 30,2 %).	Följs upp i årsredovisningen.
Bedömning av bemötandet vid senaste kontakten med tjänsteperson ska uppgå till minst 90 %. (2023: 82,0 %).	Följs upp i årsredovisningen.
Bedömning av bemötandet vid senaste kontakten med politiker ska uppgå till minst 92 %. (2023: 70,8 %)	Följs upp i årsredovisningen.
Bedömning av kommunens information vid samhällsstörningar (t ex strömavbrott, extremt väder, problem med vatten och avlopp), ska uppgå till minst 85 %. 2023: 73,6 %)	Följs upp i årsredovisningen.

Aktiviteter

- Kommunens avdelningar ska kontinuerligt arbeta med att kommunicera information på hemsidan och i övriga informationskanaler.

Uppföljning

Kommunens avdelningar och förvaltning arbetar kontinuerligt med att uppdatera information på kommunens hemsida så den hålls aktuell och relevant. Kommunen har utsedda redaktörer för olika delar av hemsidan. Utöver den fasta informationen lägger kommunikationen ut nyheter på hemsidan och på sociala medier. Information ges även i det lokala reklambladet. Det är ett analogt komplement till information på hemsida och i sociala medier.

Mål 9 - Kommunens ekonomi ska vara välskött och stabil.

Bräcke kommun ska ha en god ekonomisk hushållning. Kommunens intäkter ska överstiga kostnaderna för att nå en budget i balans. Alla verksamheter ska bedrivas kostnadseffektivt och regelbundet följas upp.

Resultatuppdrag	Uppföljning
Kommunens årsresultat ska förbättras och senast år 2027 uppfylla ett resultatmål i budgeten om minst en procent.	Prognos 2024: -49,9 mnkr.
Verksamheter som har högre netto-kostnader jämfört med liknande kommuner ska vidta åtgärder för att, senast inför budget 2027, komma ner i nivå med liknande kommuner.	Följs upp i årsredovisningen.
Kommunens verksamheter ska ha en budget i balans.	Avvikelser i prognos 2024, jämfört med budget 2024 (mnkr):
	Nämnd/avdelningAvvikelse
	Kommunfullmäktige pol org-
	Revision-
	Valnämnd-
	Överförmyndarnämnd0,2
	Kommunstyrelsen
	-ks politisk org-0,1
	-vård- och socialavd-17,3
	-samhällsbyggnadsavd-15,7
	-staben0,9
	-skol- och barnomsorgsavd-6,0
	Gemensamma anslag-2,1
	Bygg- och miljönämnden0,1
Skatter, finans, centrala poster-9,9	
Totalt -49,9	
Bostadsverksamhetens resultat ska förbättras och senast 2027 generera ett årligt nettoöverskott på minst fem procent. År 2024 ska intäkterna minst täcka kostnaderna.	Prognos 2024: -8,9 mnkr
Resultatet för verksamheterna industri-affärs- och vakanta lokaler ska förbättras och senast 2027 generera ett årligt nettoöverskott på minst fem procent. År 2024 ska intäkterna minst täcka kostnaderna.	Prognos 2024: -4,0 mnkr
Kostnadstäckningsgraden för bygg- och miljöförvaltningens personal exkl bostadsanpassning ska uppgå till minst 50 %. (2023: 51 %)	Prognos 2024: 47 %

Aktiviteter

- Avdelningarna ska systematiskt arbeta med analyser av sin verksamhet, bland annat genom jämförelser med andra kommuner, för att visa kommunens ambitionsnivå/effektiviseringspotential inom olika verksamhetsområden och hitta förslag på nya kostnadseffektiva lösningar.
- Taxefinansierad tillsyn inom bygg- och miljöförvaltningen ska prioriteras.
- Kommunen ska prioritera de åtgärder som kommundelegationen har beviljat statsbidrag för, utifrån de beslut som tas i kommunfullmäktige.
- Åtgärdsplanen för en ekonomi i balans ska brytas ned och prioriteras i samtliga verksamheter.

Uppföljning

Samtliga avdelningar arbetar med att hitta effektiviseringar som kan leda till lägre kostnader. Ekonomiska uppföljningar genomförs på arbetsplatsträffar och enhetsträffar. För att stödja verksamheterna kommunicerar ekonomifunktionen löpande vad som händer i omvärlden och erbjuder internutbildningar utifrån efterfrågan i organisationen. Funktionen stödjer även verksamheterna med att hitta relevanta jämförelsetal för uppföljning.

Under året har ett intensivt arbete pågått för att vidta åtgärder inom ramen för kommundelegationens beviljade statsbidrag. Slutredovisning ska lämnas senast den 31 oktober 2024.

Bygg- och miljöförvaltningen genomför månadsuppföljningar där kostnadsutveckling och kostnadstäckningsgrad ingår i analysen. Den interna redovisningen har utvecklats i syfte att effektivisera uppföljningarna och öka kvalitén i analysunderlaget. Arbetet är inriktat mot att hitta effektiviseringar som leder till större intäkter och därigenom en högre kostnadstäckning. Vid revidering av taxor görs jämförelser med andra kommuner. Förvaltningen prioriterar också taxefinansierad verksamhet före skattefinansierad i den utsträckning det är lämpligt med hänsyn till liv och hälsa.

Vård – och socialavdelningen arbetar systematisk med att analysera kostnader för de olika enheterna, för att kostnadseffektivt kvalitetssäkra verksamheterna.

Skol- och barnomsorgsavdelningen, sociala avdelningen och teknik-och infrastrukturavdelningen (samhällsbyggnadsavdelningen) har utarbetat egna åtgärdsplaner för åren 2024 - 2027 som de arbetar med. Staben och bygg- och miljöförvaltningen tar fram underlag för kostnads- och verksamhetsförändringar i samband med att budgetramarna tas fram under våren.

Mål 10 - Bräcke kommun ska vara en attraktiv arbetsgivare.

Organisationen Bräcke kommun är kommunens största arbetsgivare. Kompetensförsörjning är en nyckelfråga för att kunna upprätthålla vår gemensamma välfärd. Bräcke kommun ska vara ett föredöme vad gäller ledarskap och medarbetarskap. Personalen ska uppleva att kommunen som arbetsplats präglas av delaktighet, mångfald och respekt. Arbetsmiljön ska kontinuerligt förbättras och kompetensutveckling ska uppmuntras.

Resultatuppdrag	Uppföljning
Sjukfrånvaron ska inte överstiga 6,5 %. (2023: 8,16 %)	31/8 2024: 8,90 %
Medarbetarengagemang (HME). Totalindex ska förbättras och uppgå till minst 80 %. (2023: 77 %)	Följs upp i årsredovisningen.

Aktiviteter

- Kommunens avdelningar ska aktivt arbeta med att utveckla och följa upp det systematiska arbetsmiljöarbetet.
- Kommunen ska systematisera arbetet med kompetensförsörjning genom att revidera kompetensförsörjningsstrategin vilket ska utmynna i att avdelningarna tar fram egna tidsatta åtgärdsplaner.

Uppföljning

Kommunens avdelningar och enheter har social och organisatorisk arbetsmiljö som stående punkter på arbetsplatsträffar och i samband med skyddsronder. Den årliga uppföljningen av det systematiska arbetsmiljöarbetet genomfördes enligt plan och godkändes av kommunstyrelsen i mars 2024 (ks § 29/2024). Under våren 2024 kompletterades det systematiska arbetsmiljöarbetet med en webaserad arbetsmiljö-enkät som gick ut till samtliga enheter i organisationen. Enkäten utgör ett stöd för cheferna att arbeta med den organisatoriska och sociala arbetsmiljön. Enkäten är en del av den årliga uppföljningen av arbetsmiljön för kommunens medarbetare.

Under våren har vård- och socialavdelningen startat ett arbete på alla enheter med friskfaktorer, ett arbetsredskap som kommer från Suntarbetsliv (drivs gemensamt av de fackliga organisationerna och arbetsgivarorganisationerna SKR och Sobona). Friskfaktorerna syftar till att medarbetare ska må bra, att ha en bra arbetsmiljön och en låg sjukfrånvaro på arbetsplatsen.

Arbetet med att revidera kompetensförsörjningsstrategin pågår med målbilden att den ska antas av kommunfullmäktige under 2024. Under chefsdagarna 2024 pågår ett arbete med att ta fram förutsättningarna som ska utmynna i handlings-/åtgärdsplaner för respektive avdelning.

Utvärdering av resultat och ekonomisk ställning

Fullmäktige beslutade under 2015 om finansiella riktlinjer och verksamhetsspecifika riktlinjer för god ekonomisk hushållning i Bräcke kommun (kf § 16/2015). De finansiella riktlinjerna anger att kommunens ekonomiska resultat i genomsnitt ska uppgå till minst en procent av skatter och statsbidrag under perioden 2015 – 2024 samt att kommunens långfristiga låneskuld årligen ska minska.

För perioden 2015 – 2024 bedöms årets resultat i genomsnitt uppgå till minus 1,35 procent av skatter och generella statsbidrag. Under 2024 bedöms kommunens långfristiga låneskuld

minska med fyra miljoner kronor. Sammantaget görs bedömningen att de finansiella riktlinjerna för god ekonomisk hushållning, inte kommer att uppnås.

(mkr)	Genomsnitt 2015 - 2024	Prognos 2024	2023	2022	2021	2020	2019	2018	2017	2016	2015
Arets resultat enligt resultaträkningen	- 6,9	- 49,9	- 13,0	5,1	- 17,3	- 10,9	0,4	0,9	0,7	9,0	6,3
Realisationsvinster	- 0,9	- 1,6	- 0,6	0,1	- 0,1	- 0,5	- 0,1	- 0,6	- 0,3	-	- 5,3
Justeringar enligt undantagsmöjlighet	0,4	3,7	-	-	-	-	-	-	-	-	-
Balanskravsresultat	- 7,4	- 47,8	- 13,6	5,0	- 17,4	- 11,4	0,3	0,3	0,4	9,0	1,0
Skatter och statsbidrag	477,2	525,0	517,2	500,8	482,5	472,4	468,7	457,1	457,2	448,6	442,2
Resultatets andel av skatter och statsbidrag	-1,43%	-9,10%	-2,63%	1,00%	-3,61%	-2,41%	0,06%	0,07%	0,09%	2,01%	0,23%

Intäcks- och kostnadsutveckling

Verksamhetens nettokostnader beräknas i år öka med 8,1 procent. Intäkterna bedöms minska med 3,9 procent. De statliga bidragen omfattar både riktade statsbidrag och intäkter från andra statliga myndigheter. Siffran i prognosen är något osäker, då det kan tillkomma någon under senare delen av hösten. Under perioden januari – augusti har kommunen fått mer eller mindre riktade statsbidrag med cirka 21 miljoner kronor. Kostnaderna beräknas öka med 7,2 procent. Ökat bemanningsbehov inom äldreården och fler hemtjänständeren är en stor förklaring men svårigheter att bemanna har också inneburit övertidskostnader. Även övriga verksamhetskostnader har fortsatt att öka på grund av inflationen. Glädjande är att kostnader för bemanningspersonal inom vård- och socialavdelningen har varit betydligt lägre än tidigare år. Hittills har enbart rehab-personal behövt hyras in, vilket är positivt. Pensionskostnaderna har fortsatt att öka drastiskt, främst på grund av inflationsuppräknningar. I posten för avskrivningar ingår avskrivningar för finansiell leasing för fastigheter men inte för leasingbilar.

(mkr)	Prognos				
	2024	2023	2022	2021	2020
Verksamhetens intäkter	139,6	145,2	141,6	130,7	135,7
Förändring %	-3,9%	2,5%	8,3%	-3,7%	-2,0%
- varav statliga bidrag	32,0	39,4	42,4	43,9	45,0
Verksamhetens kostnader	-685,8	-639,8	-604,0	-603,1	-592,1
Förändring %	7,2%	5,9%	0,1%	1,9%	1,9%
Avskrivningar	-21,3	-30,4	-29,1	-24,2	-24,6
Verksamhetens nettokostnader	-567,5	-525,0	-491,5	-496,6	-481,0
Förändring %	8,1%	6,8%	-1,0%	3,2%	3,7%

Budgetföljsamhet

Under 2024 har kommunen budgeterat ett 0-resultat. I budgeten inryms då en brist på nästan 27 miljoner kronor som har fördelats som sparbeting på vård- och socialavdelningen med 9,2 miljoner kronor, på teknik- och infrastrukturavdelningen med 13 miljoner kronor och på skol- och barnomsorgsavdelningen med 4,8 miljoner kronor. Enligt beslutade åtgärdsplaner ska respektive avdelning ha hanterat sina sparbeting senast inför budget 2027.

Nedan redovisas utfall per den 31 augusti samt avvikelse mellan prognos och budget.

(mnkr)	Utfall 2024-08-31	Prognos 2024	Budget 2024	Avvikelse	
Kommunfullmäktige pol org	0,3	0,6	0,6	-	
Revision	0,2	0,8	0,8	-	
Valnämnd	0,1	0,2	0,2	-	
Överförmyndarnämnd	0,4	1,0	1,2		0,2
Kommunstyrelsen					
-ks politisk org	2,0	3,2	3,1	-	0,1
-vård- och socialavdelning	157,6	242,9	225,6	-	17,3
-samhällsbyggnadsavdelning	24,7	39,0	23,3	-	15,7
-staben	22,1	35,2	36,1		0,9
-skol- och barnomsorgsavdelning	105,5	162,9	156,9	-	6,0
Gemensamma anslag	34,0	51,6	49,5	-	2,1
Bygg- och miljönämnden	2,4	3,9	4,0		0,1
Skatter, finans, centrala poster	- 324,7	- 491,4	- 501,3	-	9,9
Totalt	24,6	49,9	-	-	49,9

Enligt prognosen kommer kommunen redovisa ett resultat för 2024 på minus 49,9 miljoner kronor. I resultatet inryms en budgeterad brist på 27,0 miljoner kronor som är fördelad som sparbeting på tre avdelningar. Generellt har också ett sent förändrat PO-påslag inneburit högre personalkostnader med totalt 3,8 miljoner kronor. Det har påverkat alla verksamheter men mest inom vård- och socialavdelningen och skol- och barnomsorgsavdelningen.

Överförmyndarnämnden redovisar ett litet överskott som beror på att kostnaderna för arvoden är lägre än budgeterat.

Kommunstyrelsens politiska organisation redovisar ett litet underskott mot budget, vilket förklaras av högre kostnader för arvoden.

Vård- och socialavdelningen redovisar i sin prognos en stor avvikelse på -17,3 miljoner kronor, varav 9,2 miljoner kronor utgörs av sparbetinget. Övriga budgetavvikelser beror främst på högre personalkostnader inom verksamheterna särskilt boende och hemtjänst. Under första halvåret har det varit flera specialfall som krävt omvårdnad dygnet runt, vilket faller utanför ramen för budget. Avvikelser jämfört med budget beror också på kommunens betalningsansvar för utskrivningsklara personer. Inom verksamheterna socialpsykiatri, öppenvården och arbetsmarknadsenheten redovisas överskott. Där har personalkostnader delvis finansierats med projektmedel. Glädjande är också att kostnader för placeringar ser ut att vara i nivå med budget och att försörjningsstödet till och med prognostiseras bli något lägre än budgeterat. Inom personlig assistans har det tillkommit två grupper som inte varit budgeterade och inom dagverksamheten har kostnader för vikarier blivit högre än beräknat.

Samhällsbyggnadsavdelningen redovisar ett underskott på -15,7 miljoner kronor, varav 13,0 miljoner kronor utgörs av sparbetinget. Personalkostnaderna bedöms bli högre än budgeterat, framför allt beroende på de nyrekryteringar som genomförts med anledning av omorganisationen. En budgetmiss har inneburit att avskrivningarna har varit för lågt budgeterade. Fritidsverksamheten har haft högre kostnader för underhåll av fritidsanläggning och verksamheten matproduktion bedöms bli dyrare på grund av uteblivna intäkter och att det har varit förstärkt bemanning under sommaren. Även vikariekostnader inom matproduktion har varit högre än budgeterat.

Staben prognostiserar ett överskott mot budget med 0,9 miljoner kronor. Bland annat har det varit vakanser delar av året som gör att personalkostnaderna blir lägre samt att kostnader för utbildning och utveckling har hållits nere.

Skol- och barnomsorgsavdelningens redovisar ett underskott på -6,0 miljoner kronor, varav sparbetinget utgör 4,8 miljoner kronor. Negativa avvikelser redovisas bland annat för personalkostnader där generationsväxlingar har inneburit dubbelbemanning under del av året. Även inom verksamheterna fritidshem och elevassistenter bedöms personalkostnaderna bli högre än budgeterat, vilket förklaras av fler barn med ett ökat behov. Skolskjutskostnaderna har ökat, dels beroende på nya turer men också på grund av inflationen.

Inom gemensamma anslag redovisas negativa avvikelser med totalt -2,1 miljoner kronor. Prognosen för gymnasieutbildning visade på en avvikelse mot budget på 0,8 miljoner kronor. Efter att bokslutet stängt har information om prognosen för gymnasieutbildningen kommit som visar att kostnaderna bedöms bli ytterligare 0,8 miljoner kronor högre än vad kommunen prognostiserat. Det beror i huvudsak på att det varit fler elever och att uppräkningsgrader på grund av pensionerna blivit högre än budgeterat. Både färdtjänsten och medlemsavgiften till Kommunförbundet Jämtland Härjedalen har varit för lågt budgeterad. Det beror på att kommunen fått regionens och Kommunförbundets budget så sent. Inom bostadsanpassning har antalet kostsamma ärenden varit betydligt fler än tidigare år.

Bygg- och miljönämnden prognostiserar på totalen ett litet överskott.

Inom finansieringen prognostiseras en negativ avvikelse med -9,9 miljoner kronor. De större avvikande posterna är skatter och generella statsbidrag som enligt senaste skatteunderlagsprognosen visar mot ett överskott på 2,7 miljoner kronor, finansiella poster bedöms bli cirka 0,5 miljoner kronor bättre än budgeterat och obudgeterade reavinster och övriga poster bedöms ge ett överskott med 2,0 miljoner kronor. De negativa posterna är kostnader för avgångsvederlag med 3,2 miljoner kronor och avstämningen av pensionskostnader och löneskatt med 8,2 miljoner kronor, vilket framför allt beror på den höga inflationen.

Nedskrivningar/utrangeringar av bokförda värden för de fastigheter som rivits uppgår till 3,7 miljoner kronor. Det beloppet föreslås hanteras utanför balanskravet utifrån synnerliga skäl.

Likviditet

Kommunen ska ha en god betalningsberedskap, vilket innebär att det minst bör finnas tillgängliga likvida medel motsvarande cirka en månads löpande utgifter för innevarande budgetår.

Av kommunens likvida medel den 31 augusti 2024, är cirka 52 miljoner kronor placerade på bankkonto i Swedbank och 3,3 miljoner kronor på virkeslikvidkonto i Norrskog.

	2024-08-31	2023-12-31
Likvida medel (mnkr)	55,3	65,6
Likviditet	75,7%	85,8%

Soliditet

Soliditeten anger kommunens betalningsförmåga på lång sikt. Ju högre soliditet desto starkare långsiktig finansiell handlingsberedskap. De faktorer som påverkar soliditeten är resultatutvecklingen och tillgångarnas förändring. En låg soliditet ökar risken för finansiella problem. Risken att behöva göra nyupplåning ökar och i och med att kommunens kreditvärdighet försämras kan det innebära sämre lånevillkor med högre låneräntor.

Kommunens minusresultat de senaste åren tillsammans med stora investeringsbehov de kommande åren, kommer innebära behov av nyupplåning.

	2024-08-31	2023-12-31
Soliditet	3,8%	8,3%
Soliditet inklusive pensionsförpliktelser	-32,6%	-24,4%

Investeringar och avskrivningar

Generellt kan man säga att för att avskrivningskostnaderna inte ska öka, bör de årliga netto-investeringarna under lång tid ligga på samma nivå eller lägre än avskrivningskostnaderna.

(mnkr)	Prognos 2024	2024-08-31	2023	2022	2021	2020
Nettoinvesteringar	36,9	21,8	28,2	20,9	15,1	20,1

Under många år har kommunen hållt nere investeringsnivåerna för att kunna möta kommande investeringsbehov. Under 2024 har projekt ny skola i Gällö påbörjats. Investeringen som medfinansieras av Delegationen för en ekonomi i balans, beräknas vara klar inför skolstart hösten 2027. Det finns också ett behov av att, inom några år, bygga ett nytt äldreboende i kommunen. Två av kommunens äldreboenden är gamla och slitna och att antalet äldre i kommunen bedöms öka, innebär att behovet av särskilda boende-platser kommer att behöva ökas.

Avskrivningar på finansiella anläggningstillgångar ingår inte i prognosen utan redovisas per den 31 december i årsredovisningen. Finansiella leasingavtal innebär att fastigheter och fordon belastas med avskrivningar istället för hyres/leasingkostnader. I delårsbokslutet ligger kostnader redovisade som leasingkostnader.

Nedan visas kostnader för kommunens avskrivningar på materiella anläggningstillgångar.

Kommunens avskrivningar (mnkr)	Prognos 2024	2024-08-31	2023	2022	2021	2020
Avskrivningar på materiella anläggnings-tillgångar	21,3	14,2	20,7	20,0	20,2	21,5

Nettokostnadsavvikelser

SKR sammanställer årligen kommuners nettokostnadsavvikelser. Sammanställningen omfattar totalt sju stycken nyckeltal (så kallad kärnverksamhet) som kommunerna har ansvar för. Nettokostnadsavvikelser definieras som avvikelse i kronor per invånare mellan nettokostnad och referenskostnad. Nettokostnad är bruttokostnad minus bruttointäkt inom respektive verksamhet.

Referenskostnaden är den förväntade kostnaden för Bräcke kommun inom respektive verksamhet, baserat på de olika delfunktionerna i kostnadsutjämningsystemet i riket. Positiva värden indikerar ett högre kostnadsläge än statistiskt förväntat och negativa värden ett lägre kostnadsläge än statistiskt förväntat.

Redovisningen av nettokostnadsavvikelser sker i juni avseende föregående år baserat på inrapporterat räkenskapssammandrag.

	2023	2022	2021	2020	2019
Äldreomsorg	3 924 kr	3 374 kr	4 404 kr	3 215 kr	3 136 kr
LSS och SFB	15 kr	- 92 kr	- 185 kr	386 kr	- 140 kr
Individ- och familjeomsorg	23 kr	587 kr	1 696 kr	2 147 kr	1 103 kr
Grundskola F-9	1 701 kr	1 848 kr	2 607 kr	2 757 kr	2 104 kr
Förskola	- 16 kr	- 14 kr	- 144 kr	- 579 kr	- 588 kr
Fritidshem	361 kr	339 kr	438 kr	250 kr	187 kr
Gymnasieskola	- 157 kr	- 555 kr	- 533 kr	- 629 kr	- 400 kr

LSS (Lagen om stöd och service till vissa funktionshindrade)

SFB (assistansersättning enligt socialförsäkringsbalken)

källa: www.kolada.se

Känslighetsanalys

I nedanstående sammanställning redovisas hur ett antal faktorer påverkar kommunens ekonomi.

Förändring av befolkning, skatte- och statsbidragsintäkter (100 personer)	+/- 7,5 mkr
Löneökningar med en procent för kommunens anställda, inkl PO	+ 3,6 mkr
Övriga verksamhetskostnader, ökning med en procent	+2,9 mkr
Förändrad kommunalskatt med en krona	+/- 13,7 mkr
Ränteförändring med en procent (på lån som förfaller inom ett år)	+/- 0,2mkr
Höjning av taxor och avgifter med en procent	+ 0,4 mkr

Balanskravsresultat

Det lagstadgade balanskravet är en miniminivå som innebär att intäkterna ska överstiga kostnaderna. Vid beräkning av balanskravet ska bland annat realisationsvinster frånräknas. I balanskravsutredningen visas om kravet är uppfyllt. Enligt balanskravet ska negativa resultat återställas senast tre år efter det att resultatet uppkommit. Kommunfullmäktige får dock besluta att inte reglera ett negativt resultat om det finns synnerliga skäl. Synnerliga skäl ska omfatta både budget och utfall. Exempel på synnerliga skäl kan vara större omstruktureringskostnader av engångskaraktär i syfte att uppnå god ekonomisk hushållning.

Under åren 2020 och 2021 redovisade kommunen minusresultat på totalt 28,8 miljoner kronor. Efter kommunens positiva resultat 2022, har fem miljoner kunnat återställas. Under 2023 redovisades ett minusresultat på 13,6 miljoner kronor. Om prognosen för 2024 blir verklighet kommer det ackumulerade minusresultatet att öka till minus 85,2 miljoner kronor.

Kommunstyrelsen har i november 2023 beslutat om en inriktning att samtliga nedskrivningar och rivningskostnader på Gällö skolområde och övriga nedskrivningar med anledning av kommundelegationens stöd, ska hanteras utanför balanskravet. Motiveringen är att de åtgärder som kommunen fått bidrag för att genomföra, syftar till att nå en ekonomi i balans (ks § 210/2023).

Kommunfullmäktige har hittills inte fattat några beslut om hur och när de negativa resultaten ska kunna återställas. Under hösten kommer styrdokumentet för God ekonomisk hushållning att

revideras. I styrdokumentet ska en plan för återställandet av de ackumulerade balanskravsunderskotten ingå.

Balanskravsutredning

(mnkr)	Prognos 2024	Utfall 31/8 2024	Utfall 2023	Utfall 2022
Periodens resultat enligt resultaträkning	- 49,9	- 24,7	- 13,0	5,1
Reducering av samtliga realisationsvinster	- 1,6	- 1,6	- 0,6	- 0,1
Justering av realisationsvinster enl undantagsmöjlighet	-		-	-
Justering av realisationsförluster enl undantagsmöjlighet	3,7	3,7	-	-
Orealiserade förluster i värdepapper	-		-	-
Justering för återföring av orealiserade förluster i värdepapper	-		-	-
<i>Årets resultat efter balanskravsjusteringar</i>	<i>- 47,8</i>	<i>- 22,6</i>	<i>- 13,6</i>	<i>5,0</i>
Reservering av medel till resultatutjämningsreserv	-		-	-
Användning av medel från resultatutjämningsreserv	-		-	-
Balanskravsresultat	- 47,8	- 22,6	- 13,6	5,0

Ackumulerat balanskravsresultat

(mnkr)	Prognos 2024
IB ackumulerade ej återställda negativa resultat	- 37,4
- varav från 2020	- 6,4
- varav från 2021	- 17,4
- varav från 2023	- 13,6
Årets balanskravsresultat (prognos) enligt balanskravsutredning	- 47,8
+ Synnerliga skäl att inte återställa	-
+ Synnerliga skäl för att återställa över längre tid	-
UB ackumulerade negativa resultat att återställa inom tre år	- 85,2
UB synnerliga skäl som ska återställas över längre tid	-
UB ackumulerade ej återställda negativa resultat	- 85,2
- varav från år 2020, att återställa senast år 2023	- 6,4
- varav från år 2021, att återställa senast år 2024	- 17,4
- varav från år 2023, att återställa senast år 2026	- 13,6
- varav från år 2024, att återställa senast år 2027	- 47,8

Väsentliga personalförhållanden

Ledarskap

Två chefsdagar har genomförts i Stabens regi. Under våren har dagarna innehållit information och utbildning om svåra samtal, hantering av tillbuds- och arbetsskaderapportering, ett större tema kring kompetensförsörjning med stöd av Arbetsförmedling och Kommunförbund samt aktuella frågor och uppdrag.

För stabens del, har kommundirektör och chefer på staben möte varje vecka för att, dels skapa en gemensam lägesbild avseende situationen på staben, dels förbereda och fånga frågeställningar som ska lyftas på ledningsgrupp eller till kommunstyrelsens presidium.

Inom bygg- och miljöförvaltningen har förvaltningschefen deltagit i nätverk i Västernorrland och Jämtland/Härjedalen med fokus på uppdraget och dess utmaningar.

Under våren har socialchef och biträdande socialchef inom vård- och socialavdelningen fått regelbunden handledning i organisation. Det har även varit insatser kring chefshandledning för enhetschefer och verksamhetschefer inom avdelningen.

Under året är det två på skol- och barnomsorgsavdelningen som läst rektorsutbildning och en blev klar i juni. En rektor har genomgått fortbildning kring att leda en skola under kris och en rektor har deltagit i en samverkan för små skolor och Mittuniversitetet.

Medarbetarskap

Under våren har staben genomfört en ergonomiutbildning samt erbjudit samtliga medarbetare en individuell ergonomigenomgång på deras fysiska arbetsplatser.

Inom bygg- och miljöförvaltningen har fokus på APT handlat om tillit, bemötande och medarbetarskap. Materialet från Sunt arbetsliv har använts som stöd.

Vård- och socialavdelningen har under våren genomfört utbildning i lågaffektivt bemötande och det har utbildats språkombud. Avdelningen arbetar aktivt med friskfaktorerna med hjälp av stödmaterialet hos Sunt arbetsliv. Öppenvården har gått utbildning i nationella anhörigstrategin, våld i ungas nära relationer och brandutbildning. Medarbetare inom LSS har under våren arbetat med friskfaktorerna och genomfört brandutbildning.

Pedagoger inom förskolan har under våren avslutat en insats kring systematiskt kvalitetsarbete som fortgått under två år.

Kompetens- och personalförsörjning

På staben har man på ett övergripande plan ett återkommande tema på chefsdagarna vad gäller kompetensförsörjningen. Inom ramen för kompetensförsörjning har personal från staben, utöver normalt förekommande kompetenspåfyllnad, deltagit på olika möten inom förekommande nätverk.

Inom bygg- och miljöförvaltningen har medarbetare deltagit i olika utbildningar och studiebesök kopplade till de olika uppdragen.

Vård- och socialavdelningen har under vår och sommar påbörjat en översyn av administrationen och hur den ska se ut för enhetscheferna inom vård- och omsorgsenheten. Vidare har avdelningen genom avtal med MiUn tagit emot studenter som under sommaren har varit vikarier i verksamheterna. Genom äldreomsorgslyftet utbildas tre vårdbiträden till undersköterskor. Ett systematiskt arbetsmiljöarbete pågår ständigt för att vara en attraktiv arbetsgivare.

Inom skol- och barnomsorgsavdelningen pågår fortsatt insatser via lärarlyftet där anställda pedagoger kan läsa upp behörighet och samtidigt arbeta. Det är också några som arbetar som obehöriga lärare inom både för- och grundskola som kombinerar studier med arbete.

Pensioner

Det finns numer ingen fast pensionsålder. Framåt varierar den beroende på vilket år du är född och vilka olika pensioner du har. Vill du gå i pension tidigt är det inte säkert att du kan ta ut alla pensioner på en gång. För närvarande är riktåldern för pension 66 år och det är också det kommunen utgår från i statistiken.

Under årets åtta första månader har sju tillsvidareanställda valt att gå i pension. Tre av dessa personer har valt att ta ut förtida pension. En person av dessa är 67 eller 68 år och har alltså valt att arbeta ett eller två år extra.

Arbetsmiljö

Arbetsmiljöverket genomförde en inspektion i början av året kopplat till de rivningar som pågår i kommunen. Verksamheten tillsammans med skyddsombuden fick i uppdrag att göra riskbedömningar utifrån en rad olika arbetsmiljöfaktorer som till exempel arbetsbelastning och byggherreutbildning, faktorer som sedan Arbetsmiljöverket följde upp vid ett återbesök i maj. Det finns även ett inplanerat uppföljningsbesök under hösten.

Den årliga uppföljningen av det systematiska arbetsmiljöarbetet för 2023 visade på en övergripande god arbetsmiljö i kommunen men med ett behov av att bättra på kunskaper kring tillbudsrapportering samt en ergonomigenomgång för kontorsplatser, vilket har genomförts under våren 2024. Under hösten arbetas det för att genomföra en gemensam KIA-utbildning för både chefer och skyddsombud.

Under våren har det pågått en upphandling av nya företagshälsovård och det blev skifte till en ny leverantör, Feelgood. I samband med den upphandlingen har kommunen även bytt tjänst för sjuk- och friskänmälan till Atlas. Bägge tjänsterna trädde i kraft från september.

Det har även pågått ett arbete för att revidera de övergripande rehabriktlinjerna som under våren samverkades med de fackliga organisationerna.

Diskriminering och likabehandling

Diskriminering, trakasserier, sexuella trakasserier samt repressalier har under även i år ingått som en naturlig del i det systematiska arbetsmiljöarbetet inom alla verksamheter. Områdena har bland annat ingått i de obligatoriska skyddsronterna.

Lönepolitik

Årets löneöversyn har varit turbulent. Samtliga centrala avtal har omförhandlats och resultaten i HÖK 24 har blivit ett-åriga avtal med garantibelopp, i nivå med industrins så kallade märke (3,3 procent), som ett resultat av fjolårets löneöversyn.

Eftersom Bräcke kommun följde SKR:s rekommendation i löneöversynen 2023 blev utfallet i vissa fall väsentligt lägre jämfört med märket för 2023. Det har inneburit att löneanalyserna har varit extra viktiga i årets löneöversyn.

Inom kommunals avtalsområde blev utfallet en genomsnittlig och generell uppräknings med 985 kronor per person, varav 450 kronor utgjorde en individgaranti. Beloppet motsvarar en uppräknings med 3,3 procent.

Utfallet för tjänstemannafacken (OFR Allmänkommunal verksamhet) blev 4,1 procent och för rehab (fysio- och arbetsterapeuter) 3,8 procent.

Inom lärarnas avtalsområde blev utfallet 3,8 procent för legitimerade lärare, 4,0 procent för legitimerade förskollärare och fritidslärare och 3,4 procent för olegitimerad personal.

Utfallet för chefskollektivet blev 4,0 procent.

Inom vårdförbundets avtalsområde blev ett nytt centralt avtal klart först den 28 juni, efter drygt två månaders konflikt. Avtalet omfattar ett garanterat utfall på 3,3 procent varav 0,25 procent avräknas för riktade arbetstidsförkortningar inom specifika områden. Kommunen kommer att påbörja överläggningar i september på lokal nivå.

Under hösten kommer årets lönekartläggning att slutföras. Inför löneöversynen 2025 ska både industrifacken (märket) och samtliga kommunala centrala löneavtal omförhandlas.

Sjukfrånvaro

	2023-08-31	2023-12-31	2022-12-31
Total sjukfrånvaro i procent av de anställdas sammanlagda ordinarie arbetstid.	8,90 %	8,16 %	8,20 %
Andel av sjukfrånvaro som avser frånvaro under en sammanhängande tid av 60 dagar eller mer.	50,13%	41,89 %	34,61 %
Sjukfrånvaro för kvinnor	9,26 %	8,75 %	8,61 %
Sjukfrånvaro för män	7,47 %	5,95 %	6,70 %
Sjukfrånvaro i åldrarna 29 år eller yngre	4,24 %	5,15 %	4,93 %
Sjukfrånvaro i åldrarna 30 – 49 år	8,56 %	8,05 %	8,70 %
Sjukfrånvaro i åldrarna 50 år eller äldre	10,11 %	8,82 %	8,52 %

Förväntad utveckling

Förväntad utveckling av ekonomi och verksamhet

År 2024 kommer sannolikt gå till historien som det sämsta året som kommunen har haft utifrån ett ekonomiskt perspektiv. Kostnadsökningarna för pensioner och övriga uppräkningsar är väsentligt högre jämfört med såväl budget som intäktsökningar. I praktiken beror de oehört stora underskotten under 2023 och 2024 på den enormt höga inflationen. Till det tillkommer stora ekonomiska utmaningar inom främst äldreomsorgen och bostadsverksamheten.

Inför 2025 och framförallt 2026 förväntas situationen successivt förbättras, vilket - tillsammans med det nödvändiga arbetet med åtgärdsplanerna - ger kommunen förutsättningar att på sikt nå en ekonomi i balans.

Utöver ovanstående har kommunen för avsikt att ta fram ett styrdokument som beskriver hur de ackumulerade balanskravsunderskotten från 2020 och framåt ska återställas. Målbilden för att komma tillrätta med underskotten är att kommunen så snart som möjligt når resultat som motsvarar cirka två procent av skatte- och statsbidragsintäkterna. En ambition är att vidta åtgärder så att resultatmålen uppnås inför budget 2027.

FINANSIELLA RAPPORTER

RESULTATRÄKNING

(mnkr)	Not	Kommun			
		Utfall 2024-08-31	Utfall 2023-08-31	Budget 2024	Prognos 2024
Verksamhetens intäkter	2	97,3	94,7	127,9	139,6
Verksamhetens kostnader	3	- 446,2	- 416,6	- 621,3	- 685,8
Av- och nedskrivningar	4	- 18,6	- 18,2	- 21,1	- 21,3
VERKSAMHETENS NETTOKOSTNADER		- 367,5	- 340,1	- 514,5	- 567,5
Skatteintäkter	5	210,5	208,5	315,9	316,3
Generella statsbidrag och utjämning	6	138,7	135,9	206,5	208,7
VERKSAMHETENS RESULTAT		- 18,3	4,3	7,9	- 42,5
Finansiella intäkter	7	2,1	2,0	2,5	2,4
Finansiella kostnader	8	- 8,5	- 6,7	- 10,4	- 9,8
RESULTAT EFTER FINANSIELLA POSTER		- 24,7	- 0,4	-	- 49,9
Extraordinära intäkter		-	-	-	-
Extraordinära kostnader		-	-	-	-
ÅRETS RESULTAT		- 24,7	- 0,4	-	- 49,9

BALANSRÄKNING

		Kommun	
(mnkr)		2024-08-31	2023-12-31
TILLGÅNGAR	Not		
Anläggningstillgångar			
Materiella anläggningstillgångar			
Mark, byggnader och tekniska anläggningar	9	316,0	318,5
Maskiner och inventarier	10	37,7	34,2
Finansiella anläggningstillgångar	11	32,4	32,6
		<u>386,1</u>	<u>385,3</u>
Omsättningstillgångar			
Kortfristiga fordringar	12	53,2	70,8
Likvida medel	13	55,3	65,6
		<u>108,5</u>	<u>136,4</u>
SUMMA TILLGÅNGAR		494,6	521,7
EGET KAPITAL, AVSÄTTNINGAR OCH SKULDER			
Eget kapital	14		
Eget kapital ingående balans		43,3	57,0
Periodens resultat	-	24,6	- 13,7
Eget kapital, utgående balans		18,7	43,3
<i>Resultatutjämningsreserv</i>		-	-
<i>Övrigt eget kapital</i>		<u>18,7</u>	<u>43,3</u>
		18,7	43,3
Avsättningar			
Avsättningar för pensioner	15	75,4	58,0
Övriga avsättningar	16	16,6	16,7
		<u>92,0</u>	<u>74,7</u>
Skulder			
Långfristiga skulder	17	240,5	244,7
Kortfristiga skulder	18	143,4	159,0
		<u>383,9</u>	<u>403,7</u>
SUMMA EGET KAPITAL, AVSÄTTNINGAR OCH SKULDER		494,6	521,7
Ansvarsförbindelser och ställda panter			
Pensionsförpliktelser	19	144,9	137,4
Löneskatt pensionsförpliktelser		<u>35,2</u>	<u>33,3</u>
		180,1	170,7
Borgensförbindelser	20	12,1	9,4
Ställda panter		-	-

KASSAFLÖDESANALYS

(mnkr)	Kommun		
	Utfall 2024-08-31	Prognos 2024	Utfall 2023
DEN LÖPANDE VERKSAMHETEN			
Årets/periodens resultat	- 24,7	- 49,9	- 13,7
Justeringsposter enligt specifikation	38,0	40,7	41,5
Medel från verksamheten före förändring av rörelsekapital	13,3	- 9,2	27,8
+/- Minskn/ökning förlagslån mm	-	-	-
+/- Minskn/ökning förråd mm	-	-	-
+/- Minskn/ökning övr kortfristiga fordringar	17,6	17,6	- 13,6
+/- Ökning/minskn övr kortfristiga skulder	- 15,6	- 15,6	3,7
Kassaflöde från den löpande verksamheten	15,3	- 7,2	17,9
INVESTERINGSVERKSAMHETEN			
Investeringar i fastigheter och inventarier	- 26,0	- 36,9	- 28,8
Invest.bidrag fastigheter och inventarier	2,7	2,7	0,6
Försäljning av fastigheter och inventarier	4,0	4,0	0,7
Köp av fastigheter och inventarier	- 1,8	- 1,8	- 1,6
Investering i aktier och andelar	-	-	- 1,4
Försäljning av aktier och andelar	-	-	-
Övrig förändring	- 0,3	-	0,4
Kassaflöde från investeringsverksamheten	- 21,4	- 32,0	- 30,1
FINANSIERINGSVERKSAMHETEN			
Utlåning/Upplåning			
Nyupptagna långfristiga lån	-	-	-
Amortering långfristiga lån	- 3,4	- 4,0	- 4,0
Amortering långfristig leasingsskuld	- 1,0	- 6,6	- 9,2
Ökning långfristiga fordringar	- 0,8	- 0,8	-
Minskning långfristiga fordringar	0,9	0,9	1,5
Kassaflöde från finansieringsverksamheten	- 4,2	- 10,4	- 11,7
Årets/periodens kassaflöde	- 10,3	- 49,6	- 23,9
Likvida medel vid årets början	65,6	65,6	89,5
Likvida medel vid årets/periodens slut	55,3	16,0	65,6
Specifikation till justeringsposter			
Av- och nedskrivningar	18,6	21,3	30,4
Förändring pensionsavsättn inkl löneskatt	17,4	17,3	8,7
Förändring avsättning deponi	- 0,1	- 0,1	- 0,1
Övriga ej likviditetspåverkande poster som ingår i årets resultat	2,1	2,2	2,5
Justeringsposter	38,0	40,7	41,5
Upplysningar om väsentliga betalningsflödes- påverkande händelser som avviker från det normala			
Bidrag Delegationen för ekonomi i balans	-	-	-
Återbetalning jämningsmoms	0,9	0,9	0,9
Överenskommelse om avgångsvederlag	-	- 3,2	-
	0,9	- 2,3	0,9

NOTER

Not 1 Redovisningsprinciper

Delårsrapporten är i allt väsentligt upprättat enligt lag (2018:597) om kommunal bokföring och redovisning (LKBR) samt de rekommendationer och informationer som Rådet för Kommunal redovisning (RKR) utarbetat. Detta innebär sammantaget att delårsrapporten är upprättad i enlighet med god redovisningssed.

Samma redovisningsprinciper och beräkningsmetoder har tillämpats i delårsrapporten som i den senaste årsredovisningen med undantag för att:

Bräcke kommun har valt att enbart upprätta sammanställda räkenskaper i årsredovisningen. Om kommunen får tillgång till uppgifterna innan delårsrapporten ska vara klar, redovisas delårsresultat samt helårsprognos för respektive bolag och förbund i förvaltningsberättelsen.

Säsongsvariationer och cykliska effekter

Utfallet för delårsperioden avviker väsentligt från årsprognosen beträffande förändring av semester- och ferielöneskuld (7,2 miljoner kronor). Semesterlöneskuldens positiva påverkan på resultatet i delåret minskar till årsbokslutet då semesterlöneskulden ökar igen.

Skatteintäkterna är beräknade utifrån SKR:s augustiprognos. I förhållande till budget visar preliminära slutavräkningar för 2024 överskott på 0,4 miljoner kronor.

Pensioner enligt rekommendation. Aktualiseringsgraden definieras som den andel av personakterna för nuvarande och tidigare anställd personal som är uppdaterad med avseende på tidigare

Kommunkoncern och sammanställda räkenskaper

Sammanställda räkenskaper upprättas ej i delårsrapporten.

Kommunkoncernen består av följande kommunala koncernföretag:

Bolag	Ägarandel
MidSweden365 AB	89,94 %
Vatten och Miljöresurs Mitt AB	33,33 %
Jämtlands räddningstjänstförbund	8,23 %
Jämtlands gymnasieförbund	6,48 %

Vatten och Miljöresurs Mitt AB ansvarar för kommunens VA och avfallsverksamhet. Bolaget ägs till lika delar av Bräcke, Berg och Härjedalens kommuner.

Trots att ägd andel av Jämtlands räddningstjänstförbund och Jämtlands gymnasieförbund endast uppgår till 8,23 % respektive 6,48 % så ingår de i sammanställda räkenskaperna då förbundens verksamhet är en kommunal angelägenhet.

Värderings- och omräkningsprinciper

Anläggningstillgångar

Materiella anläggningstillgångar har tagits upp till anskaffningsvärdet minskat med avskrivningar och eventuella nedskrivningar. Anläggningarna skrivs av planerligt i förhållande till uppskattad nyttjandeperiod. Kommunen har beaktat RKR:s idéskrift om avskrivningar men gör en egen bedömning för anläggningstillgångarnas nyttjandeperiod. Genomsnittliga nyttjandeperioder per tillgångsslag redovisas i not 4. Investeringar som aktiveras har som princip ett anskaffningsvärde på lägst 50 tkr och en nyttjandetid överstigande tre år. Avskrivningar påbörjas den 1 januari året efter aktivering. Syftet med det är att få bättre kvalitet i planering och uppföljning. Tillgångar där nyttjandeperioden styrs i avtal, till exempel för leasing, används den planerade verkliga nyttjandeperioden som avskrivningstid.

Kortidsinventarier med en ekonomisk livslängd på max 3 år och inventarier av mindre värde, under 50 tkr, kostnadsförs direkt.

Omsättningstillgångar

Kundfordringar och övriga kortfristiga fordringar är upptagna till det belopp som de beräknas inflyta.

Leasing

Samtliga bilar inom kommunala verksamheter leasas på tre till fem år och redovisas som finansiell leasing. Garanterat restvärde uppgår till 50 procent av anskaffningsvärde.

Kommunen leasar två fastigheter av Statens bostadsomvandling AB, Trygghetsboendet Lokatten och seniorboendet Sjölyckan i Bräcke. Fastigheterna ingår i det kommunala bostadsbeståndet.

Minimileaseavgifterna regleras årligen genom en indexuppräknings som motsvarar KPI.

Minimileaseavgifterna inkluderar inte driftkostnader.

Kommunen leasar lokaler av Bräcke Folkets hus för högstadieskolan och biblioteket i Bräcke.

Minimileasingavgifterna regleras årligen genom en indexuppräknings som motsvara KPI. I avgifterna ingår driftkostnader.

Skulder och avsättningar

Förpliktelser för pensionsåtagande för anställda i kommunen är beräknade enligt RIPS och redovisas enligt den så kallade blandmodellen i enlighet med LKBR. Både pensionsförpliktelser som klassificerats som avsättning och förpliktelser som klassificerats som ansvarsförbindelse redovisas inklusive särskild löneskatt. Pensionsförpliktelse till anställd enligt visstidsförordnande eller till visstidspension för förtroendevald redovisas som avsättning, om utbetalning påbörjats, oavsett när intjänandet skett. Detsamma gäller förpliktelse där utbetalning kommer att ske inom kort. Pensionsförpliktelse till anställd enligt visstidsförordnande eller visstidspension till förtroendevald där utbetalning ej påbörjats redovisas som ansvarsförbindelse. Pensioner till förtroendevalda redovisas enligt kommunfullmäktiges beslut i enlighet med OPF-KL.

Pensionsavgiften för den avgiftsbestämda ålderspensionen redovisas det år avgiften avser, det vill säga intjänandeåret. Övriga upplysningar om pensioner lämnas i förvaltningsberättelsen samt not 16 och 20. Aktualiseringsgraden definieras som den andel av personakterna för nuvarande och tidigare anställd personal som är uppdaterad med avseende på tidigare pensionsgrundande anställningar.

Avsättningar för deponi har tagits upp till det belopp som bedöms krävas för att reglera förpliktelsen på balansdagen. Beloppet baseras på en extern beräkning som gjorts 2016 avseende Kälarne deponi, samt en bedömning utifrån den beräkningen för deponin i Bräcke. Redovisning sker i förvaltningsberättelse och i not 17.

Redovisningsprinciper i driftredovisningen

Löner har belastats med ett personalomkostnadspålägg på 40 procent som inkluderar sociala avgifter, avtalsförsäkringar och pensionskostnader.

Materiella anläggningstillgångar har belastats med verklig avskrivningskostnad samt en internränta på 2,5 % på anläggningstillgångarnas bokförda värden.

Internhyror för lokaler debiteras respektive verksamhet med självkostnad där värme, vatten, el och vaktmästeri ingår. Gemensam central administration som ekonomi, personal, IT och upphandling fördelas inte ut på de olika verksamheterna.

Drift- och investeringsredovisningen är utformad så att utfallen kan stämmas av mot kommunens budget. Uppgift har lämnats om årets beslutade budgetförändringar.

Jämförelsestörande poster

Jämförelsestörande poster särredovisas när dessa förekommer i not till respektive post i resultaträkningen och/eller i kassaflödesrapporten. Som jämförelsestörande betraktas poster som är sällan förekommande och där beloppen normalt sett är lika med eller större än 0,5 miljoner kronor. Realisationsvinster/förluster redovisas alltid som jämförelsestörande.

(mnkr)	Kommun	
	2024-08-31	2023-08-31
Not 2 Verksamhetens intäkter		
Försäljningsintäkter	5,5	5,1
Taxor och avgifter	25,4	25,5
Hyror och arrenden	28,3	27,9
Bidrag och kostnadsersättning från staten	26,7	20,6
Offentliga bidrag (investeringar)	-	-
EU-bidrag	0,2	0,5
Övriga bidrag	2,9	4,8
Försäljning av verksamhet och konsulttjänster	6,8	9,7
	95,7	94,1
<u>Jämförelsestörande intäkter</u>		
Realisationsvinster försäljn av fastigheter o mark	1,6	0,1
Realisationsvinster försäljn maskiner o inventarier	-	0,5
Försäkringsersättning brand Kälarne skola	-	-
	1,6	0,6
Summa verksamhetens intäkter	97,3	94,7

(mnkr)	Kommun	
	2024-08-31	2023-08-31
Not 3 Verksamhetens kostnader		
Personalkostnader exkl. pensionskostnader	- 239,7	- 228,3
Pensionskostnader	- 31,8	- 24,4
Inköp av material och varor	- 10,8	- 3,0
Lämnade bidrag	- 11,6	- 11,2
Köp av huvudverksamhet	- 75,0	- 70,9
Lokal- och markhyror	- 1,2	- 1,4
Bränsle, energi, vatten och övriga fastighetskostn	- 31,3	- 23,6
Köp av material, övriga tjänster och övr kostn	- 41,1	- 51,3
	- 442,5	- 414,1
<u>Jämförelsestörande kostnader</u>		
Realisationsförluster	-	- 0,1
Utrangeringar rivna fastigheter	- 3,7	-
Kostnader kopplat till branden Kälarne skola	-	- 2,4
Överenskommelse om avgångsvederlag	-	-
	- 3,7	- 2,5
Summa verksamhetens kostnader	- 446,2	- 416,6
<i>I verksamhetens intäkter och kostnader har interna poster exkluderats med:</i>	38,3	28,3
Kostnad för räkenskapsrevision		
Total kostnad för räkenskapsrevision	0,1	
varav kostnad för de sakkunnigas granskning		

Kostnaderna för räkenskapsrevision avser kostnader för granskning av bokföring, delårsrapport samt årsredovisning för räkenskapsåret.

(mnkr)	Kommun	
	2024-08-31	2023-08-31
Not 4 Av- och nedskrivningar		
Avskrivningar byggnader och anläggningar	- 15,8	- 15,6
Avskrivning maskiner och inventarier	- 2,7	- 2,6
Nedskrivning byggnader och anläggningar	-	-
Summa av- och nedskrivningar	- 18,5	- 18,2

Beloppen utgörs av planenliga avskrivningar samt erforderliga nedskrivningar. Avskrivningstiden anpassas till tillgångens nyttjandeperiod (ekonomiska livslängd) med vägledning av RKR:s idéskrift om avskrivningar. För ytterligare upplysningar hänvisas till information under redovisningsprinciper samt noterna 10 och 11.

Anläggningstillgångarnas genomsnittliga nyttjandeperiod

Verksamhet	Kommun	Koncern
<u>Byggnader och anläggningar</u>		
Mark	obegränsad	obegränsad
Verksamhetsfastigheter	28	-
Vatten- och avloppsanläggningar	30	-
Gator, vägar och parker	35	-
Industrifastigheter, övr fastigheter	30	33
Hysesfastigheter	24	-
<u>Maskiner och inventarier</u>		
Inventarier, IT-utrustning, lekplatser	11	3-20
Transportmedel, maskiner, fordon	8	5-20

	Kommun	
(mnkr)	2024-08-31	2023-08-31
Not 5 Skatteintäkter		
Preliminär kommunalskatt	210,5	205,0
Preliminär slutavräkning innevarande år	- 1,0	2,2
Slutavräkningsdifferens föregående år	1,1	1,3
	210,5	208,5

	Kommun	
(mnkr)	2024-08-31	2023-08-31
Not 6 Generella statsbidrag och utjämning		
Inkomstutjämningsbidrag	73,5	71,6
Strukturbidrag	5,4	5,4
Regleringsbidrag/avgift	12,4	9,6
Kostnadsutjämningsbidrag	36,9	37,5
Utgämning LSS	- 1,8	- 0,9
Kommunal fastighetsavgift	8,7	8,7
Övriga generella statsbidrag*	3,6	4,1
	138,7	135,9

2024* Stöd befolkningsmässigt små kommuner 2,9 mkr. Extra resurser skolor pga inflation 0,3 mkr.

Statsbidrag EU-val 2024 0,2 mkr. Utöka andelen SSK på SABO 0,3 mkr.

* 2023: Migrationsverket 0,3 mnkr. Ökad specialistundersköterskekompetens 0,5 mnkr.

Utöka andel SSK på SABO 1,0 mnkr. Stöd befolkningsmässigt små kommuner 2,9 mnkr.

	Kommun	
(mnkr)	2024-08-31	2023-08-31
Not 7 Finansiella intäkter		
Utdelning aktier och andelar	0,3	-
Ränteintäkter	1,6	1,9
Övriga finansiella intäkter	0,2	0,1
	2,1	2,0

(mnkr)	Kommun	
	2024-08-31	2023-08-31
Not 8 Finansiella kostnader		
Räntekostnader, långfristig upplåning	- 2,6	- 2,2
Finansiell kostnad, förändring pensionsavsättningar	- 4,6	- 3,7
Räntekostnader leasingskuld	- 1,2	- 0,7
Övriga finansiella kostnader	-	-
	- 8,5	- 6,7

(mnkr)	Kommun	
	2024-08-31	2023-12-31
Not 9 Mark, byggnader och tekniska anläggningar		
Ingående anskaffningsvärden	871,5	853,9
Inköp	17,6	23,9
Försäljningar	- 1,3	- 0,1
Utrangeringar	- 7,3	- 6,2
Överföringar	-	-
Utgående anskaffningsvärden	880,5	871,5
Ingående ack. avskrivningar	- 450,2	- 429,9
Försäljningar	0,7	-
Utrangeringar	3,6	3,1
Överföringar	-	-
Årets avskrivningar	- 15,8	- 23,4
Utgående ack. avskrivningar	- 461,7	- 450,2
Ingående ack. nedskrivningar	- 102,8	- 102,8
Försäljningar	-	-
Utrangeringar	-	-
Årets nedskrivningar /återföring	-	-
Utgående ack. nedskrivningar	- 102,8	- 102,8
Utgående redovisat värde	316,0	318,5
Därav finansiell leasing	50,3	54,7

Specifikation mark, byggnader och tekniska anlägg.		
Markreserv	13,7	11,9
Verksamhetsfastigheter	147,1	151,7
Vatten och avloppsanläggningar	12,8	13,5
Gator, vägar och parker	48,1	47,2
Industrifastigheter, övr lokaler	10,7	17,0
Hysesfastigheter	77,9	76,2
Pågående byggnationer	5,7	1,1
Redovisat värde vid årets slut	316,0	318,5

(mnkr)	Kommun	
	2024-08-31	2023-12-31
Not 10 Maskiner och inventarier		
Ingående anskaffningsvärden	104,7	98,7
Inköp	7,4	13,0
Försäljningar	- 2,5	- 6,9
Utrangeringar	-	-
Överföringar	-	-
Utgående anskaffningsvärden	109,6	104,7
Ingående ack. avskrivningar	- 70,3	- 66,8
Försäljningar	1,3	3,5
Utrangeringar	-	0,0
Överföringar	-	-
Årets avskrivningar	- 2,7	- 7,0
Utgående ack. avskrivningar	- 71,7	- 70,3
Ingående ack. nedskrivningar	- 0,2	- 0,2
Försäljningar	-	-
Utrangeringar	-	-
Årets nedskrivningar /återföring	-	-
Utgående ack. nedskrivningar	- 0,2	- 0,2
Utgående redovisat värde	37,7	34,2
Därav finansiell leasing	15,9	12,9

(mnkr)	Kommun	
	2024-08-31	2023-12-31
Not 11 Finansiella tillgångar		
Aktier		
MidSweden 365	14,1	14,1
	14,1	14,1
Andelar		
Bräcke Folkets Hus och Hunge Folkets Hus	0,1	0,1
Kommuninvest i Sverige AB	3,6	3,0
Jämtlands Räddningstjänstförbund	0,3	0,3
Vatten & Miljöresurs AB	1,0	1,0
Övriga	0,4	0,3
	5,4	4,7
Långfristiga fordringar		
MidSweden 365	12,9	13,8
Fordran på skatteverket, moms	-	-
Övriga långfristiga fordringar	-	-
	12,9	13,8
Summa finansiella tillgångar:	32,4	32,6

(mnkr)	Kommun	
	2024-08-31	2023-12-31
Not 12 Kortfristiga fordringar		
Varulager		-
Kundfordringar	9,2	9,2
Fordran hos staten	20,6	22,0
Kommunalskattefordringar	4,9	13,7
Övriga kortfristiga fordringar	2,6	4,0
Förutbetalda kostnader och upplupna intäkter	15,9	21,9
Fordran medlemskommuner	-	-
Summa kortfristiga fordringar	53,2	70,8

(mnkr)	Kommun	
	2024-08-31	2023-12-31
Not 13 Likvida medel		
Bank	51,9	62,5
Övriga likvida medel	3,3	3,1
Summa likvida medel	55,2	65,6

(mnkr)	Kommun	
	2024-08-31	2023-12-31
Not 14 Eget kapital		
Ingående eget kapital	43,3	57,0
Årets resultat	- 24,6	- 13,7
varav uppbyggnad av pensionsreserv	10,4	10,4
Utgående eget kapital	18,7	43,3
Därav resultatutjämningsreserv	-	-

(mnkr)	Kommun	
	2024-08-31	2023-12-31
Not 15 Avsättningar för pensioner		
Ingående avsättning	58,0	49,3
Årets utbetalningar	- 1,7	- 2,2
Nyintjänad pension	11,2	5,3
Ränte- och basbeloppsuppräknig	4,6	3,9
Ändring av försäkringstekniska grunder	-	-
Ändrat livslängdsantagande RIPS	-	-
Förändring av löneskatt	3,4	1,7
Örig post	-	-
Summa avsatt för pensioner inkl. löneskatt	75,4	58,0
Specifikation - Avsatt till Pensioner		
Särskild avtals/ålderspension	3,0	3,0
Förmånsbestämd ålderspension	41,1	29,1
PA/KL pensioner	16,0	13,9
Pension till efterlevande	0,2	0,3
Pensionsskuld enl OPF-KL, förtroendevalda	0,4	0,5
Summa pensioner	60,7	46,8
Löneskatt	14,7	11,2
Summa avsatt för pensioner inkl. löneskatt	75,4	58,0
Förpliktelse minskad genom försäkring	-	-
Överskottsmedel i försäkringen	-	-

(mnkr)	Kommun	
	2024-08-31	2023-12-31
Not 16 Övriga avsättningar		
<u>Avsatt för återställande av deponi</u>		
Redovisat värde vid årets början	16,7	16,8
Nya avsättningar	-	-
lanspråktaga avsättningar	- 0,1	- 0,1
Summa övriga avsättningar	16,6	16,7

Återställningen av deponin i Kälarne har påbörjats och beräknas vara klar inom två till tre år. Kostnaden har beräknats till 6,5 miljoner kronor. Hittills har drygt en miljon kronor förbrukats. Deponin i Bräcke planeras att återställas inom cirka 10 år till en preliminär kostnad på 11,4 miljoner kronor.

(mnkr)	Kommun	
	2024-08-31	2023-12-31
Not 17 Långfristiga skulder		
Kommuninvest	183,3	186,7
Uppbokad kortfristig del	- 4,0	- 4,0
Förutbetalda intäkter offentliga investeringsbidrag	2,1	1,9
Långfristig leasingskuld	59,1	60,1
Övriga långfristiga skulder	-	-
Summa långfristiga skulder:	240,5	244,7
<u>Uppgifter om lån i banker och kreditinstitut</u>		
Genomsnittlig ränta	2,07 %	1,81 %
Genomsnittlig räntebindningstid	3,7 år	4,1 år
Lån som förfaller inom:		
1 år	43,6	41,0
2 - 3 år	46,2	27,5
4 - 5 år	22,0	46,7
6 - 10 år	71,5	71,5

(mnkr)	Kommun	
	2024-08-31	2023-12-31
Not 18 Kortfristiga skulder		
Kortfristig del av långfristig skuld	13,6	13,6
Leverantörsskulder	20,1	24,1
Personalens skatter, avgifter och löneavdrag	5,8	5,2
Semester- och övertidsskuld	12,2	19,4
Pensioner individuell del inkl. löneskatt	19,6	19,4
Kommunalskatteskulder	-	-
Förutbetald intäkt kommundelagationen	36,7	45,4
Övriga upplupna kostn och förutbet intäkter	34,7	31,1
Övriga kortfristiga skulder	0,7	0,8
Summa kortfristiga skulder:	143,4	159,0

(mnkr)	Kommun	
	2024-08-31	2023-12-31
Not 19 Pensionsförpliktelser		
Ingående ansvarsförbindelse, arbetstagare	170,7	171,7
Pensionsutbetalningar	- 7,1	- 10,0
Ränte- och basbeloppsuppräknings	10,9	11,6
Ändrat livslängdsantagande RIPS	-	-
Förändring av löneskatt	1,8	- 0,2
Ändring av försäkringstekniska grunder	-	-
Övrig post	3,7	- 2,4
Utgående ansvarsförbindelse	180,1	170,7
Pensionsskuld för förtroendevalda enligt PBF	-	-
Summa pensionsförpliktelser:	180,1	170,7
Övriga upplysningar avseende pensioner		
Antal visstidsförordnanden, politiker	1	1
Aktualiseringsgrad	95%	95%

(mnkr)	Kommun	
	2024-08-31	2023-12-31
Not 20 Borgensförbindelser		
<u>Koncernbolag</u>		
MidSweden 365 AB	5,2	5,3
Vatten & Miljöresus AB	3,0	-
	8,2	5,3
<u>Folketshusföreningar</u>		
Hunge Folketshusförening	0,7	0,7
	0,7	0,7
<u>Fiberföreningar</u>		
Sjöarnas fiberförening ek för	3,1	3,4
Nyhems fiber ek för.	0,1	-
	3,2	3,4
<u>Övriga borgensåtagande</u>		
Företagarföreningen i Bräcke kommun	-	-
	-	-
Summa borgensförbindelser:	12,1	9,4

(mnkr)	Kommun	
	2024-08-31	2023-12-31
Not 21 Leasing		
<u>Finansiella leasingavtal</u>		
<i>Fastigheter</i>		
Totala minimileasavgifter	56,2	60,9
Nuvärde minimileasavgifter	49,9	54,2
Därav förfall inom 1 år	6,4	6,5
Därav förfall senare än 1 år, men inom 5 år	30,0	24,6
Därav förfall senare än 5 år	13,5	23,1
<i>Maskiner och inventarier</i>		
Totala minimileasavgifter	15,1	14,3
Nuvärde minimileasavgifter	14,5	13,3
Därav förfall inom 1 år	6,4	3,6
Därav förfall senare än 1 år, men inom 5 år	7,9	9,7
Därav förfall senare än 5 år	0,2	-

Ej uppsägningsbara operationella leasingavtal

Kommunen har inga operationella leasingavtal som inte är uppsägningsbara.

Leasingavtal avseende objekt betraktade som korttidsinventarier hänförs till operationella avtal. Bedömning sker utifrån avtalets värde och objektets nyttjandeperiod.

Not 22 Upplysning om upprättade särredovisningar

Särredovisning har upprättats enligt lagen (2006:412) om allmänna vattentjänster. Dokumentet "Redovisning VA-verksamhet 2023" finns tillgängligt på Bräcke kommun: e-post: bracke@bracke.se.

Övrigt borgensåtagande

Bräcke kommun har i maj 2000 (kf § 8) ingått en solidarisk borgen såsom för egen skuld för Kommuninvest i Sverige AB:s samtliga nuvarande och framtida förpliktelser. Samtliga 295 kommuner och regioner som per 2024-06-30 var medlemmar i Kommuninvest ekonomisk förening har ingått likalydande borgensförbindelser.

Mellan samtliga medlemmar i Kommuninvest ekonomisk förening har ingåtts ett regressavtal som reglerar fördelningen av ansvaret mellan medlemmarna vid ett eventuellt ianspråktagande av ovan nämnd borgensförbindelse. Enligt regressavtalet ska ansvaret fördelas dels i förhållande till storleken på de medel som respektive medlem lånat av Kommuninvest i Sverige AB, dels i förhållande till storleken på medlemmarnas respektive insatskapital i Kommuninvest ekonomisk förening.

Vid en uppskattning av den finansiella effekten av Bräcke kommuns ansvar enligt ovan nämnd borgensförbindelse, kan noteras att per 2024-06-30 uppgick Kommuninvest i Sverige AB:s totala förpliktelser till 624 188 263 400 kronor och totala tillgångar till 630 304 972 567 kronor. Bräcke kommuns andel av de totala förpliktelserna uppgick till 258 720 573 kronor och andelen av de totala tillgångarna uppgick till 258 661 939 kronor.

DRIFTREDOVISNING

Driftredovisningen innehåller en redovisning av hur utfallet förhåller sig till den nettobudget som fastställts för den löpande verksamheten.

Styrelse/nämnd (tkr)	Utfall		Budget 2024	Prognos 2024	Avvikelse 2024	
	2024-08-31	2023-08-31				
Kommunfullmäktige pol org	342	341	604	614	-	10
Revision	245	341	792	792		-
Valnämnd	76	1	240	177		63
Överförmyndarnämnd						
Politisk organisation	35	37	67	58		9
Verksamhet	365	738	1 152	925		227
Summa	400	775	1 218	983		235
Kommunstyrelse						
Politisk organisation	1 986	1 829	3 050	3 165	-	115
Vård- och socialavd	157 637	145 402	225 619	242 914	-	17 295
Samhällsbyggnadsavd	24 832	22 150	23 399	38 989	-	15 590
Stab	22 009	21 444	35 988	35 211		777
Skol- och barnomsorgsavd	105 437	96 956	156 875	162 847	-	5 971
Summa	311 902	287 781	444 931	483 126	-	38 195
Gemensamma anslag förvaltade av kommunstyrelsen						
Utveckling/Struktur	-	-	1 000	1 000		-
Delade resurser	34 016	33 924	48 503	50 618	-	2 115
Pensioner, löneskatt	-	10 385	-	-		-
Summa	34 016	44 309	49 503	51 618	-	2 115
Bygg- och miljönämnd						
Politisk organisation	97	98	174	167		7
Bygg- och miljöavdelning	2 260	1 872	3 791	3 779		12
Summa	2 357	1 970	3 965	3 946		19
Summa nämndernas verksamhet	349 338	335 518	501 253	541 256	-	40 002
Centrala poster						
Justering intern ränta	- 4 543	- 2 230	- 6 815	- 6 815		0
Reavinst/reaförlust	2 767	58	-	2 159	-	2 159
Pensioner	14 959	5 708	19 798	27 381	-	7 583
Övriga centrala poster	4 347	17	207	3 547	-	3 340
Summa centrala poster	17 529	3 403	13 190	26 273	-	13 083
Summa:	366 867	338 921	514 444	567 529	-	53 085
Justeras: Poster ej hänförliga till verksamhetens intäkter & kostnader enligt resultaträkningen						
Generella statsbidrag	724	1 212	-	428	-	428
Finansiella poster	- 40	-	-	37		-
Avskrivningar	- 18 627	- 18 237	- 21 073	- 21 307		235
Verksamhetens nettokostnader enl resultaträkningen	348 924	321 896	493 371	546 612	-	53 278
Kommunens av-/nedskrivningar	18 627	18 237	21 073	21 307	-	235
Skatter och statsbidrag	- 349 265	- 344 447	- 522 372	- 525 486		3 114
Finansiella poster	6 306	4 687	7 928	7 476		452
Resultat	24 593	373	0	49 909	-	49 946

Specifikation över under året beslutade budgetförändringar

Styrelse/nämnd (tkr)	Budget 2024 enl kommunplan	Förändringar enl beslut	Budget 2024 efter förändringar
Kommunfullmäktige pol org	604	0	604
Revision	792	0	792
Valnämnd	240	0	240
Överförmyndarnämnd			
Politisk organisation	66	0	66
Verksamhet	<u>1 152</u>	<u>0</u>	<u>1 152</u>
Summa:	1 218	0	1 218
Kommunstyrelse			
Politisk organisation ³	3 126	-76	3 050
Vård- och socialavd ³	225 569	50	225 619
Samhällsbyggnadsavd ^{1, 2}	19 483	3 781	23 264
Stab ¹	39 904	-3 781	36 123
Skol- och barnomsorgsavd ^{2, 3}	<u>156 849</u>	<u>26</u>	<u>156 875</u>
Summa:	444 931	0	444 931
Gemensamma anslag			
Utveckling/Struktur	1 000	0	1 000
Brist	0	0	0
Delade resurser	48 503	0	48 503
Summa:	49 503	0	49 503
Bygg- och miljönämnd			
Politisk organisation	174	0	174
Bygg- och miljöförvaltning	<u>3 791</u>	<u>0</u>	<u>3 791</u>
Summa:	3 965	0	3 965
Summa nämndernas verksamhet:	501 253	0	501 253
Finansiering	- 501 253	-	- 501 253
	0	0	0

1. Omorganisation av näringsliv- och utvecklingsenheten
2. Omorganisation av matproduktion (0-budget)
3. Förändrat partistöd enligt kf § 137/2023, vilket resulterat i minskad brist.

INVESTERINGSREDOVISNING

Investeringarna har en femårig planeringshorisont, där det första året utgör budgetåret och de fyra därefter följande åren utgör planeringsår. Den beslutade totalutgiften för investeringsprojekt, vars planerade genomförandetid omfattar flera år fördelas på anslag för budgetåret och respektive planeringsår.

Årets investeringar

Beslutad investeringsbudget för 2024 uppgår till 138,8 miljoner kronor inklusive ombudgeteringar från 2023. I budgeten ingår det fleråriga projektet ny skola i Gällö med en nettobudget på drygt 99,2 miljoner kronor. Projektet planeras att kunna färdigställas inför höstterminen 2027.

Under perioden januari – augusti har hittills 21,8 miljoner kronor förbrukats. Till årets slut beräknas ytterligare 15,1 miljoner kronor att upparbetas. Några av de planerade investeringarna bedöms inte hinnas med, utan kommer enligt prognosen att begäras ombudgeterade till 2025. Av den nettobudget som finns för Gällö skola beräknas drygt 96 miljoner kronor att flyttas över till 2025.

Förändringar investeringsbudget 2024

Kommunstyrelsen (tkr)

Investeringsbudget enligt kommunplan 2024 - 2026 (kf § 137/2023)	129 200,0
Omföring av investeringsbudget 2023 (kf § 9/2024)	9 159,4
Gallerbrunnar/dagvattenbrunnar (kf § 26/2024)	400,0
Förändrad investeringsbudget 2023:	138 759,4

Medel för uppkomna behov

I budgeten finns 0,5 miljoner kronor till investeringar för uppkomna behov. Prognosen är att de kommer användas innan årets slut. Hittills har det gjorts investeringar i pistmaskinen till Mickelbacken i Gällö, det har införskaffats ett nytt stekbord till produktionsköket i Gällö och tvättmaskiner har installerats i lägenheterna på Hästskovägen i Kälarne.

Vård- och socialavdelning

Avdelningen har en budget på drygt 0,5 miljoner kronor. Prognosen är att budgeten för inventarier och utrustning kommer att förbrukas medan den budget som kvarstår för trådlöst nät inom hemtjänsten kommer återlämnas på grund av att investeringen blev billigare än planerat.

Samhällsbyggnadsavdelning

Avdelningen har totalt för 2024 en budget på 133,7 miljoner kronor. Exkluderat byggnationen av Gällö skola, uppgår budgeten till 34,5 miljoner kronor. Av det utgör 8,9 miljoner kronor investeringar i VA och renhållning.

Hittills har avdelningen genomfört investeringar för 18,8 miljoner kronor. Några av de större investeringarna som påbörjats eller genomförts under årets första åtta månader är: nytt övervakningssystem inom VA, omlastningsstation för renhållningsverksamheten, staket på Ånäsets förskola, asfaltering av gator och vägar, energieffektiviseringar bland annat på Riksvägen 15 i Bräcke och på Furugränd 5 för Trollskogens förskola, takåtgärder på Riksvägen 22 och på Fjällgrimens förskola, renoveringar i Gällö sporthall och på Revsundsvägen 30 i Gällö

och stambyten på Revsundsvägen 24 i Gällö. I Gällö simhall har det gjorts energieffektiviseringar som delvis finansieras via det statliga bidraget från Kommundelegationen.

De medel som hittills förbrukats för byggnationen av Gällö skola avser främst utgifter för arkitekter och projektledning.

Investeringsprojektet anpassningen av Furugränd 1 till förskolan Trollskogen beräknas bli cirka 1,5 miljoner kronor dyrare än planerat, vilket till stor del beror på att tid saknats för att genomföra grundligt förarbete och i och med det har behov av åtgärder upptäckts under ombyggnationen.

Stab

Staben ansvarar för IT-investeringar. Av den totala budgeten på 2,9 miljoner kronor har 1,9 miljoner kronor upparbetats under perioden. Fram till årets slut beräknas hela budgeten att åtgå. Hittills har utbyte av personaldatorer skett enligt plan, utbyte av nätverksutrustning i datahallen har påbörjats och byte av två projektorer på Bräcke skola har genomförts.

Skol- och barnomsorgsavdelning

Avdelningen har en budget på drygt en miljon kronor. I prognosen räknar avdelningen med att hela budgeten för inventarier och elevdatorer kommer att nyttjas. Budgeten för hyllor och möbler till biblioteken kommer begäras ombudgerad till 2025.

Finansiering

De investeringar som hittills genomförts under året har finansierats med egna medel.

Pågående byggnationer

Följande investeringar är per den 31 augusti inte färdigställda. Det innebär att de ingår i investeringsredovisningen men att de inte aktiverats som anläggningstillgång.

(tkr)

Beskrivning	Belopp
Laddstationer, projektering	57,5
Nybyggnation Gällö skola	1 029,4
Investeringsbidrag nybyggnation Gällö skola	-514,7
VA-investeringar	483,6
Investeringar inom renhållningen	3,7
Summa:	1 059,5

Försäljning/köp

Mark- och fastighetsförsäljning (tkr)

Bräcke 4:9, E-14-huset	1 510,0
Bräcke 6:21, mark del av	3,7
Bräcke 4:5, mark del av	18,8
Gamla Nyhemsv 10, bostadsrätt	19,7
Gamla Nyhemsv 10, bostadsrätt	13,7
Summa:	1 565,9

Mark- och fastighetsköp (tkr)

Oppne 1:101, skog	1 568,6
Illem 6, Hantverksg 7	100,0
Haren 6, Hantverksg 17	100,0
Bräcke 6:6, Hantverksg 19	200,0
Summa:	1 968,6

Kapitalkostnader

Verksamheterna belastas med kapitalkostnader av två slag, dels internränta och dels avskrivning. Internräntan för 2024 har uppgått till 2,5 procent. Internräntan beräknas på det oavskrivna bokförda värdet på anläggningstillgångarna. Under året bedöms internränta belasta verksamheterna med 6,8 miljoner kronor.

Avskrivningar motsvarar värdeminskningen på anläggningstillgångarna och i prognosen för 2024 uppgår avskrivningskostnaderna för materiella anläggningstillgångar till 21,3 miljoner kronor, vilket är 0,2 miljoner kronor högre än budgeterat. En miss i budgetarbetet har inneburit att avskrivningarna har varit för lågt budgeterade.

Avskrivningar för finansiell leasing har inte budgeterats som avskrivningar utan de posterna finns budgeterade och prognostiserade som lokalkostnader respektive billeasingkostnader.

Investeringsredovisning per projekt, tkr

Projekt (tkr)	Utfall 2024-08-31	Budget 2024	Prognos 2024	Ombudgeteras till 2025	Avvikelse mot budget
Kommunledning					
Uppkomna behov	326	500	500	-	-
	326	500	500	-	-
Vård- och socialavdelning					
Inventarier	449	500	500	-	-
Trådlöst nät hemtjänst	-	53	-	-	53
	449	553	500	-	53
Samhällsbyggnadsavdelning					
VA-investeringar	1 403	4 700	4 700	-	-
Renhållningsinvesteringar	537	4 200	4 200	-	-
Yttre miljö	409	500	500	-	-
Anp kommunala lokaler	829	1 000	1 000	-	-
Anpassning Furugränd 1 för Trollskogen	1 846	500	2 000	-	- 1 500
Laddstolpar kommunala parkeringar	-	843	150	693	-
Gator och vägar	2 193	4 000	4 000	-	-
Energieffektiviseringar	577	2 000	1 500	500	-
Gator och vägar fastigheter	583	600	600	-	-
Tak fastigheter	502	1 500	1 500	-	-
Fönster/dörrar fastigheter	45	1 500	1 500	-	-
Lagerbyggnad industriomr Pilgrimstad	-	4 500		4 500	-
Gatubelysning	168	250	250		-
Anslutning fjärrvärme Gällö	1 000	1 000	1 000	-	-
Ombyggn bostäder/lokaler	1 238	2 000	2 000	-	-
Stambyten bostäder	1 000	1 000	1 000	-	-
Energieffektiviseringar Gällö simhall	568	1 675	1 675	-	-
Energieffekt Gällö simhall investeringsbidr	-	- 837	- 837	-	-
Reservkraft Gellinergården	-	1 700	1 700	-	-
Dusch- och omklädningsrum Gällö skola	96	-	96	-	- 96
Kök Särskilda boenden	-	700	-	700	-
Gallerbrunnar, dagvattenbrunnar	-	400	400	-	-
Gällö skola	5 453	178 000	7 000	171 000	-
Gällö skola investeringsbidrag	-	- 78 750	- 4 424	- 74 326	-
Fritidsanläggningar	154	250	250	-	-
Brandskyddsarbete	151	500	500	-	-
	18 751	133 730	32 259	103 067	- 1 596
Staben					
Personaldatorer	696	1 600	1 600	-	-
Nätverksutrustning	816	626	978	-	- 352
Serverar	21	400	22	-	378
IT enligt IT-plan	326	300	326	-	- 26
	1 859	2 926	2 926	-	-
Skol- och barnomsorgsavdelning					
Inventarier	22	150	150	-	-
Elevdatorer/surfplattor	398	550	550	-	-
Biblioteket, hyllor o möbler	-	350	-	350	-
	420	1 050	700	350	-
S:a nettoinvesteringar:	21 805	138 759	36 885	103 417	- 1 543

MILJÖREDOVISNING

Kommunens miljömål

Kommunens miljömål är valda utifrån de lokala förutsättningar och behov som finns. Kommunen ska agera för att bromsa klimatpåverkan och anpassa den kommunala infrastrukturen för att möta de risker som klimatförändringar kan medföra. Kommunen ska prioritera att begränsa klimatgasernas påverkan på miljön. Detta ska gälla för alla enheter och avdelningar i kommunen. Några av de miljömål kommunen följer upp är:

- Dricksvattnet ska vara av god kvalitet. Dricksvattentäkterna i kommunen ska skyddas mot negativ påverkan.
- Det ska säkerställas att hanteringen av farligt avfall i kommunen sker på ett tillfredsställande sätt.

Länsstyrelsen i Jämtlands län och Region Jämtland/ Härjedalens Energi- och klimatstrategi 2020 - 2030

År 2019 antog Länsstyrelsen i Jämtlands län och Region Jämtland Härjedalen en energi- och klimatstrategi. Den togs fram i dialog med kommuner, näringsliv, intresseorganisationer och akademi i länet. Kommunstyrelsen beslutade den 22 maj 2019 att ställa sig bakom målen i strategin. Målen är:

- Fossilbränslefritt 2030.
- Minst 10 % minskade utsläpp av växthusgaser per år under perioden 2020 – 2030.

Nyckeltal

	2024-08-31	2023	2022	2021
Insamlad mängd farligt avfall/invånare	Uppgift saknas	32,8 kg	30,9 kg	16,2 kg
Skyddsområden för vattentäkter	6	6	6	6
Andelen miljöfordon ³	4 %, 3 (72)	4 %, 3 (76)	3 %, 2 (78)	30 %, 21 (69)

³ Uppföljning redovisas varje år utifrån de definitioner av miljöfordon som gäller för respektive år. Det innebär att siffrorna inte är jämförbara.

Ord- och begreppsförklaringar

Anläggningstillgångar

Fast och lös egendom avsedd att stadigvarande innehas.

Eget kapital

Kommunens totala tillgångar minus kommunens kortfristiga och långfristiga skulder.

Kortfristiga skulder

Kortfristiga lån och skulder som har en löptid understigande ett år.

Långfristiga skulder

Skulder med en löptid överstigande ett år.

Nettoinvesteringar

Investeringsutgifter efter avdrag för investeringsbidrag.

Balansräkning

Balansräkningen visar kommunens totala tillgångar, avsättningar, skulder och eget kapital per bokslutsdatum.

Resultaträkning

Resultaträkningen redovisar de kostnader och intäkter som kommunen haft under räkenskapsåret. Den visar det ekonomiska resultatet för året som gått, förändringen av eget kapital.

Kassaflödesanalys

I kassaflödesanalysen visas in- och utbetalningar under året. Man kan se hur medel tillförts och hur de använts.

Nettokostnader

Driftkostnader, efter avdrag för driftbidrag, avgifter och ersättningar. Finansieras med skattemedel.

Omsättningstillgångar

Lös egendom som inte är anläggningstillgång, till exempel bankmedel.

Soliditet

Andelen eget kapital av de totala tillgångarna, det vill säga graden av egna finansierade tillgångar.

Likviditet

Betalningsberedskap på kort sikt, förmåga att betala kortfristiga skulder i rätt tid.

För Bräcke kommun

Bräcke den / 2024

.....
Richard Nilsson
Kommunstyrelsens ordförande

.....
Bo-Göran Danielsson
Kommunstyrelsens 1:e vice ordförande

FAKTA OM BRÄCKE KOMMUN

År	Antal
2024-06-30	6 094
2023-12-31	6 099
2022-12-31	6 162
2021-12-31	6 175
2020-12-31	6 181
2019-12-31	6 298
2018-12-31	6 376
2017-12-31	6 501
2016-12-31	6 492
2015-12-31	6 455
2014-12-31	6 463
2013-12-31	6 559
2012-12-31	6 655
2011-12-31	6 750
2010-12-31	6 885
2009-12-31	6 865
2008-12-31	7 009
2007-12-31	7 109
2006-12-31	7 202
2005-12-31	7 192
2004-12-31	7 282
2003-12-31	7 359
2002-12-31	7 406
2001-12-31	7 400

Åldersfördelning 2023-12-31

Ålder (år)	Antal	Andel
0 - 5	302	5,0%
6 - 15	641	10,5%
16 - 18	193	3,2%
19 - 24	285	4,7%
25 - 44	1 106	18,1%
45 - 64	1 715	28,1%
65 - 79	1 364	22,4%
80+	493	8,1%
	6 099	100,0%

Antal invånare per församling

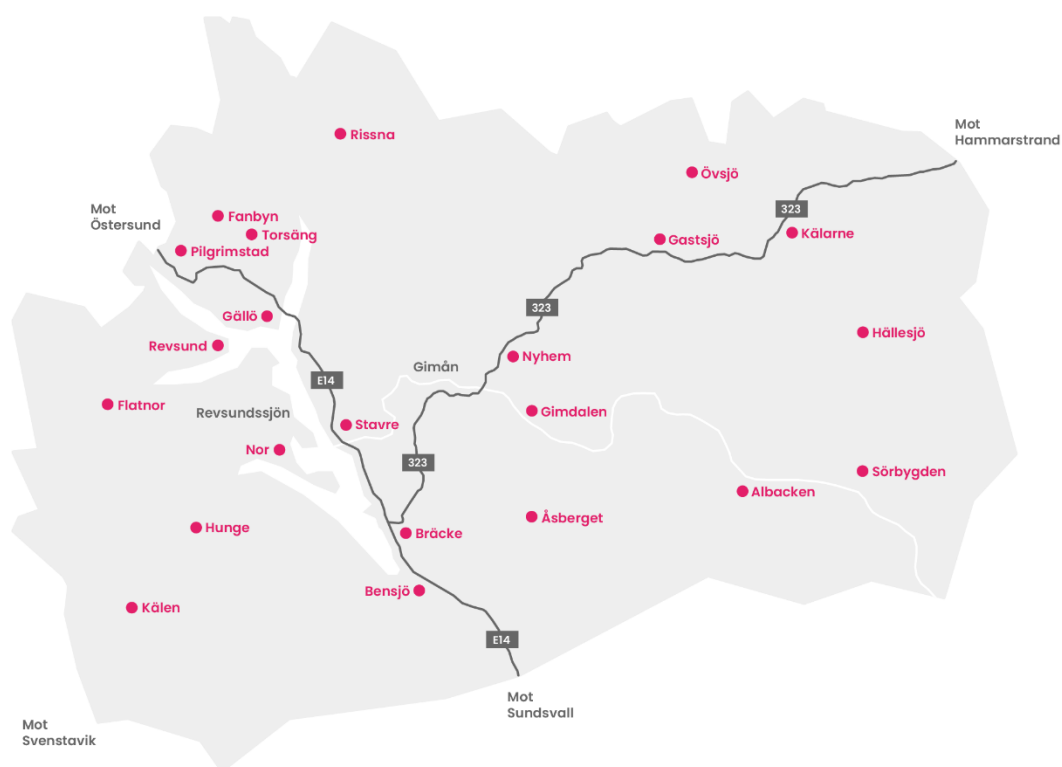
Församling	2023-12-31	2022-12-31	2021-12-31	2020-12-31	2019-12-31
Bräcke/Nyhem	2 083	2 128	2 136	2 127	2 185
Hällesjö/Håsjö	1 189	1 215	1 200	1 217	1 243
Sundsjö/Revsund/Bodsjö	2 827	2 819	2 839	2 837	2 870
Summa kommunen:	6 099	6 162	6 175	6 181	6 298

Kommunala skatte- och avgiftssatser 2024

Församling	Skatt till kommunen	Skatt till landstinget	Avgift till svenska kyrkan	Begravningsavgift	Summa skatt inkl kyrkoavgift
Bräcke/Nyhem	23,39	11,70	1,50	0,258	36,848
Hällesjö/Håsjö	23,39	11,70	1,50	0,258	36,848
Revsund/Sundsjö/Bodsjö	23,39	11,70	1,50	0,258	36,848



Bräcke kommun



Box 190, 843 21 BRÄCKE

Tel 0693-161 00 (växel)

Hemsida: www.bracke.se

E-post: bracke@bracke.se